

URZĄD MIASTA I GMINY W DZIAŁOSZYCACH
MIEJSKO – GMINNY OŚRODEK POMOCY SPOŁECZNEJ
W DZIAŁOSZYCACH

GMINNA STRATEGIA

ROZWIĄZYWANIA

PROBLEMÓW SPOŁECZNYCH

DLA GMINY DZIAŁOSZYCE

NA OKRES: 2008 – 2013

Opracował i zredagował: **mgr Łukasz Szostak**
MGOPS Działoszyce

Działoszyce

Aktualizacja: 2008

Spis treści	s. 2
Wprowadzenie	s.4
1 Cel i proces tworzenia strategii	
- ogólny opis procesu aktualizacji istniejącej Gminnej Strategii Rozwiązywania Problemów Społecznych (dalej: GSRPS) Gminy Działoszyce	s. 5
1.1 Podstawy prawne opracowania GSRPS	s. 6
1.2 Cezury czasowe strategii	s. 6
1.3 Uczestnicy opracowania strategii	s. 6
2 Charakterystyka Gminy Działoszyce	s. 8
2.1 Położenie gminy	s. 8
2.2 Charakterystyka demograficzna	s. 10
2.3 Kwestia mieszkaniowa	s. 19
2.4 Rynek pracy i zatrudnienie	s. 19
2.5 System opieki zdrowotnej	s. 24
2.6 Edukacja i opieka nad dzieckiem	s. 24
2.7 System opieki nad osobami starszymi	s. 25
3 System pomocy społecznej	s.25
3.1 Instytucje pomocy społecznej (gminne, powiatowe, pozarządowe)	s. 26
3.2 Charakterystyka grup objętych pomocą społeczną w gminie	s. 28
3.3 Formy pomocy i świadczeń	s. 31
3.4 Współpraca z innymi podmiotami	s. 41

4	Analiza głównych problemów i potencjału rozwojowego gminy	s. 42
4.1	Podstawowe problemy	s. 47
4.2	Potencjał rozwojowy	s. 48
5	Kierunki rozwoju gminy	s. 49
5.1	Informacja o kompleksowej strategii rozwoju gminy	s. 49
5.2	Podstawowe kierunki rozwoju określone w strategii rozwoju gminy	s. 49
6	Wizja rozwoju gminy w okresie 2008 – 2013	s. 50
6.1	Wypracowane zasady zrównoważonego rozwoju społecznego – odniesienie do założeń rozwoju gminy	s. 51
6.2	Elementy wizji – relacja do rozwiązywania problemów społecznych	s. 51
6.3	Cele główne	s. 52
6.4	Cele szczegółowe i działania prowadzące do ich osiągnięcia	s. 52
7	Zarządzanie realizacją strategii rozwiązywania problemów społecznych	s. 59
7.1	Określenie osób odpowiedzialnych za koordynację realizacji strategii	s. 59
7.2	Sposoby i częstotliwość dokonywania oceny stopnia realizacji strategii	s. 59
7.3	Wskazanie osób i sposobów aktualizacji strategii w kolejnych latach	s. 60
7.4	Finansowanie realizacji strategii	s. 60
	ANKES	s. 63

Wprowadzenie

Współczesna teoria polityki społecznej w odniesieniu do sposobów rozwiązywania różnorodnych kwestii życia społecznego wskazuje na konieczność zwiększenia uczestnictwa poszczególnych jednostek w celu poprawy warunków swojego bytu. W naukowej literaturze przedmiotu¹ używa się pojęcia „partycypacja”, tj. uczestnictwo. Głównym założeniem koncepcji partycypacji jest zwiększenie wpływu na swoje życie członków społeczeństwa, zwłaszcza zaś tych, którzy nie radzą sobie w dobie szybkich przemian. Na ogólnym tle zagadnienia sposobów przystosowania człowieka do zachodzących w świecie zmian, które jest niezwykle szerokie, rysuje się także konieczność wypracowywania sposobów lokalnego przeciwdziałania negatywnym zjawiskom życia społecznego. Temu celowi służy opracowanie strategii rozwiązywania problemów społecznych. Podobnie, jak tworzy się tego rodzaju dokumenty w skali makro, np. na szczeblu krajowym, tak też na płaszczyźnie lokalnej opracowuje się strategię powiatowe czy też gminne. Stąd też wynika ogólna potrzeba wypracowania Gminnej Strategii Rozwiązywania Problemów Społecznych dla Gminy Działoszyce (GSRPS). Dokument ten jest jednocześnie dla jednostki samorządu terytorialnego instrumentem, który ma w praktyce służyć zorganizowanemu procesowi przeciwdziałania problemom społecznym. Opracowanie GSRPS jest nie tylko potrzebą. Jest też koniecznością. Obligatoryjny charakter dokumentu ma umocowanie w ustawowych normach prawnych.

Przedkładany dokument jest aktualizacją istniejącej już Gminnej Strategii Rozwiązywania Problemów Społecznych opracowanej dla Gminy Działoszyce w 2006 r., przez pracowników Miejsko – Gminnego Ośrodka Pomocy Społecznej w Działoszycach. Jednak konieczność zwiększenia roli społeczności lokalnej w procesie tworzenia tego dokumentu, a także wypracowane przez praktyków standardy jakościowe tego rodzaju opracowań wymusiła jego zaktualizowanie.

1

red. E. Leś, *Pomoc społeczna. Od klientyzmu do partycypacji*, Oficyna Wydawnicza ASPRA-JR, Warszawa 2002/2003

1 Cel i proces tworzenia strategii - ogólny opis procesu aktualizacji istniejącej Gminnej Strategii Rozwiązywania Problemów Społecznych (dalej: GSRPS) Gminy Działoszyce

Pierwotna wersja Gminnej Strategii Rozwiązywania Problemów Społecznych została opracowana w 2006 r. i przyjęta uchwałą nr III / 11 / 2006 z dnia 27 kwietnia 2006 r.

W związku z zawartym porozumieniem o współpracy przy realizacji Poakcesyjnego Programu Rozwoju Obszarów Wiejskich między Województwem Świętokrzyskim, a Miastem i Gminą Działoszyce, Regionalny Ośrodek Polityki Społecznej Urzędu Marszałkowskiego Województwa Świętokrzyskiego we współpracy z Konsultantem Regionalnym sporządził opinię dotyczącą strategii. W świetle dokonanej oceny stwierdzono, że istnieje potrzeba aktualizacji strategii. Zwłaszcza, że akceptacja zaktualizowanego dokumentu stanowi podstawowy warunek możliwości ubiegania się przez Gminę Działoszyce o środki Banku Światowego na realizację Programu Integracji Społecznej² Ponadto w kolejnym roku wdrażania projektów systemowych w ramach Programu Operacyjnego Kapitał Ludzki³, także istnieje wymóg posiadania aktualnego dokumentu, którym jest przedmiotowa strategia.

W 2008 r. rozpoczęto proces aktualizacji GSRPS. Prace nad aktualizacją Gminnej Strategii Rozwiązywania Problemów Społecznych, przebiegające w trzech etapach, rozpoczęto w maju 2008 r., a zakończono w lipcu 2008 r.

2 Jest to jeden z komponentów Poakcesyjnego Programu Wsparcia Obszarów Wiejskich przyjętego i wdrażanego w Polsce.

3 Program w współfinansowany ze środków Europejskiego Funduszu Społecznego, jednego z głównych funduszy

1.1 Podstawy prawne opracowania GSRPS

Główną podstawę prawną do opracowania strategii stanowi zapis art. 17 ust. 1 pkt 1 ustawy z dnia 12 marca 2004 r. o pomocy społecznej (Dz. U. z 2004 r. Nr 64), który brzmi następująco:

„Do zadań własnych gminy o charakterze obowiązkowym należy:

- 1. opracowanie i realizacja gminnej strategii rozwiązywania problemów społecznych ze szczególnym uwzględnieniem programów pomocy społecznej, profilaktyki i rozwiązywania problemów alkoholowych i innych, których celem jest integracja osób i rodzin z grup szczególnego ryzyka.”*

W swej treści Strategia Rozwiązywania Problemów Społecznych koreluje z zapisami innych dokumentów strategicznych Gminy Działoszyce: Planem Rozwoju Lokalnego Gminy Działoszyce, Strategią Rozwoju Gminy Działoszyce.

Poza tym zapisy GSRPS znajdują merytoryczne odniesienie do Powiatowej Strategii Rozwiązywania Problemów Społecznych Powiatu Pińczowskiego na lata 2008 – 2015 oraz do Strategii Rozwoju Województwa Świętokrzyskiego do roku 2020.

1.2 Cezury czasowe strategii

Umowny przedział czasowy obowiązywania niniejszej GSRPS określono na lata: 2008 – 2013. Decydującym czynnikiem przyjęcia tych granic czasowych była pewna zgodność z czasokresem planu wydatkowania funduszy unijnych⁴.

1.3 Uczestnicy opracowania strategii

Prace nad dokumentem prowadzone były przez zespół roboczy, do spraw aktualizacji strategii, w skład którego weszli:

- 1) Krystyna Ciszek – koordynator

z-ca Burmistrza Miasta i Gminy Działoszyce

pomocowych Unii Europejskiej

⁴ Choć nieprecyzyjnie, bowiem właściwie plan rozdysponowania funduszy unijnych opiewa na lata 2007 – 2013, a w zasadzie 2015 zgodnie z zasadą n+2, której nie ma tu konieczności wyjaśniać.

- 2) Barbara Wojewoda – członek
Kierownik MGOPS Działoszyce
- 3) Elżbieta Popiołek – członek
pracownik socjalny MGOPS
- 4) Łukasz Szostak – członek
pracownik socjalny
- 5) Marek Gwiazda – członek
Radny Rady Miejskiej
- 6) Stanisław Woźniak – członek
Radny Rady Miejskiej
- 7) Waldemar Gołąb – członek
Sołtys Sołectwa Pierocice

W pracach nad aktualizacją Strategii uczestniczyło również szerokie gremium liderów lokalnych składających się z radnych, sołtysów oraz pracowników Urzędu Miasta i Gminy Działoszyce i jednostek organizacyjnych Gminy, dyrektorów szkół i przedszkoli, przedstawicieli organizacji pozarządowych (Ochotnicza Straż Pożarna), przedstawicieli społeczności lokalnej.

Osoby te reprezentowały różne grupy społeczne i wzięły udział w kilkuetapowych warsztatach, których celem było:

(etap pierwszy)

- przedstawienie doświadczeń liderów lokalnych w kwestii działalności na rzecz społeczności lokalnej;
- przedstawienie bieżącej diagnozy problemów i zjawisk społecznych występujących w gminie;
- analiza przyczyn powstawania problemów społecznych w gminie (w oparciu o opracowanie „drzew problemowych”)
- zebranie propozycji usług społecznych, które należałoby uwzględnić w strategii.

(etap drugi)

- sformułowanie wizji rozwoju społecznego;
- sformułowanie wizji rozwoju gminy;
- określenie celów strategicznych oraz kierunków działań;
- określenie wytycznych dotyczących zarządzania strategią, jej realizacją, ewaluacją i monitoringiem;
- zestawienie zadań przewidzianych do realizacji;

(etap trzeci)

- wypracowanie koncepcji i projektów stanowiących odpowiedź na problemy i potrzeby społeczne.

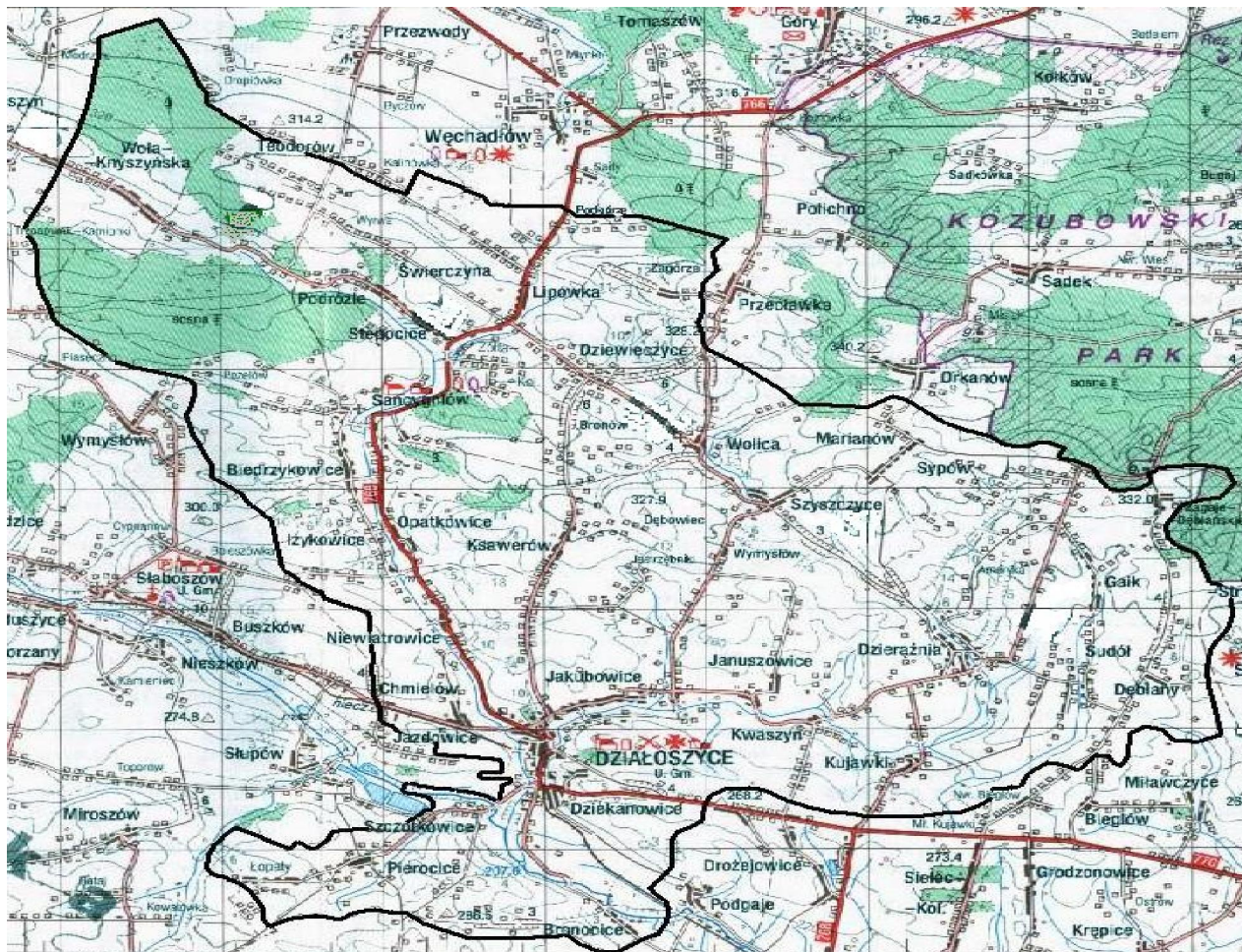
2 Charakterystyka Gminy Działoszyce

2.1 Położenie gminy

Gmina Działoszyce leży w południowej części Województwa Świętokrzyskiego na wysokości 321 m. n.p.m. Obszar ten wchodzi w skład makroregionu Niecki Nidziańskiej stanowiącej rozległe obniżenie pomiędzy Wyżyną Krakowsko – Częstochowską, a Wyżyną Kielecko – Sandomierską, co wpływa na pagórkowaty charakter okolic miasta. Gmina Działoszyce należy administracyjnie do Powiatu pińczowskiego graniczy z ośmioma gminami: Skalbmierzem i Czarnocinem w Powiecie Kazimierskim, Pińczowem i Michałowem w Powiecie Pińczowskim, Książem Wielkim, Słaboszowem i Raclawicami w Powiecie Miechowskim oraz Wodzisławiem w Powiecie Jędrzejowskim.

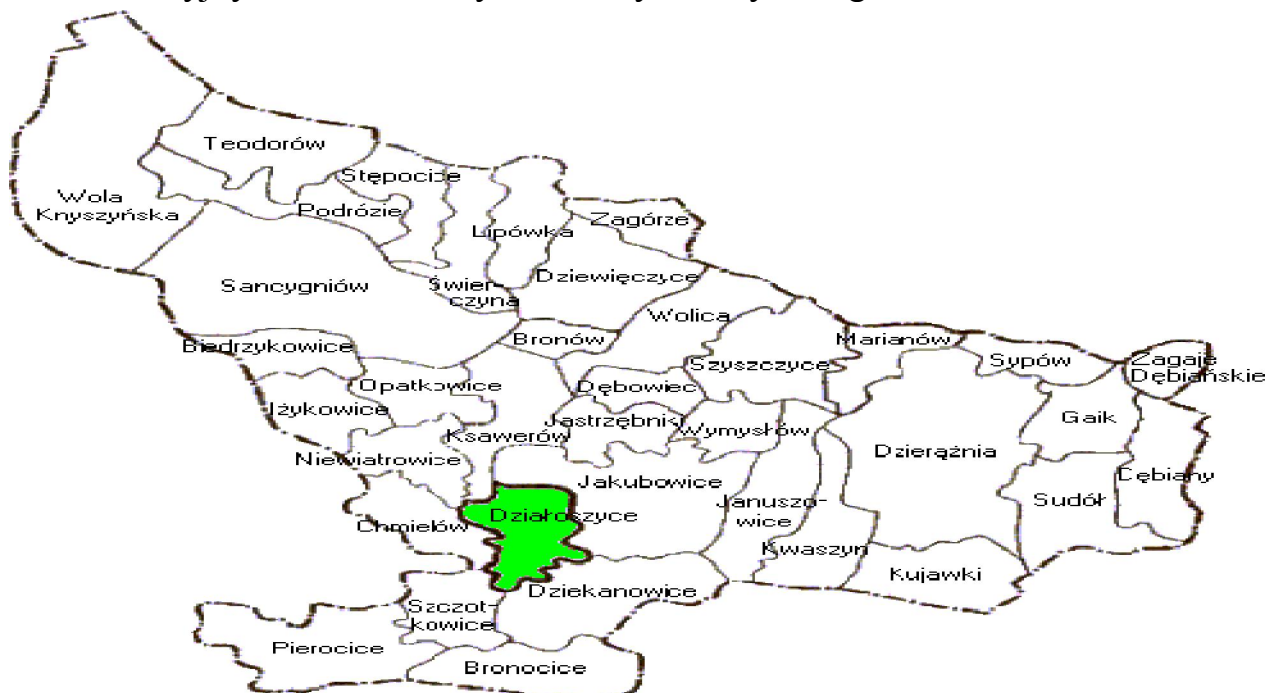
Gmina Działoszyce zajmuje powierzchnię 105,4 km², z czego 2 km² przypadają na miasto, a pozostała powierzchnia obejmuje 36 sołectw.

Administracyjne ułożenie Gminy Działoszyce



Źródło: mapa zaczerpnięta z opracowania Strategii Rozwoju Miasta i Gminy Działoszyce.

Administracyjny schemat Gminy Działoszyce z wyszczególnieniem sołectw



Źródło: mapa zaczerpnięta z oficjalnej strony internetowej M – GCK w Działoszycach

2.2 Charakterystyka demograficzna

Teren gminy aktualnie zamieszkuje 5.864 mieszkańców. Struktura rodzin kształtuje się następująco. Wśród wszystkich 2984 rodzin zamieszkałych na terenie gminy są 142 rodziny wielodzietne i 38 rodzin niepełnych. Na przestrzeni lat 2005 – 2007 liczba ludności zmniejszyła się, co w poszczególnych latach przedstawia się następująco:

Tabela 1

Ludność Miasta i Gminy Działoszyce			
Rok	Ogółem	Mężczyźni	Kobiety
2005	5837	2925	2912
2006	5754	2880	2874
2007	5703	2851	2851

Opracowanie własne na podstawie danych Referatu Spraw Obywatelskich

Zmiany liczby ludności wynikają przede wszystkim z ruchu naturalnego oraz z migracji ludności. Migracja ludności to nic innego jak odpływ do większych miast oraz krajów Unii Europejskiej wynikający z faktu łatwiejszego zdobycia źródeł utrzymania.

Wśród społeczności lokalnej są ludzie młodzi, którzy się dopiero kształcą. Jeżeli zostaną im zapewnione odpowiednie warunki do kształcenia i pracy, mogliby pozostać w miejscu zamieszkania i to od nich będzie zależała przyszłość gminy. Nie można również zapominać o fakcie starzenia się społeczności lokalnej i należy zadbać o dobro tej części społeczeństwa. Należy przeciwdziałać wykluczeniu społecznemu tej grupy społecznej, aby mogli do późnej starości cieszyć się życiem.

Strukturę wiekową mieszkańców gminy przedstawiają zamieszczone poniżej tabele.

Statystyka stałych mieszkańców wg wieku i płci (stan na dzień 31.12.2006 r.)

Tabela 2

Wiek	0-2		3		4-5		6		7		8-12	
Płeć	M	K	M	K	M	K	M	K	M	K	M	K
Liczba	71	62	19	25	50	41	22	24	23	30	133	154

Wiek	13-15		16-17		18		19-65	19-60	Pow. 65	Pow. 60	Razem		
Płeć	M	K	M	K	M	K	M	K	M	K	M	K	M+K
Liczba	106	104	72	70	42	29	1906	1494	436	840	2880	2873	5753

(Opracowanie własne na podstawie danych uzyskanych z Referatu Spraw Obywatelskich UMiG Działoszyce)

W wieku przedszkolnym (od urodzenia do 5 roku życia): 268 osób

W wieku szkolnym (w tym gimnazjalnym) 738 osób

W wieku produktywnym 3471 osób

W wieku poproduktywnym 1276 osób

Statystyka stałych mieszkańców wg wieku i płci (stan na dzień 31.12.2007 r.)

Tabela 3

Wiek	0-2		3		4-5		6		7		8-12	
Płeć	M	K	M	K	M	K	M	K	M	K	M	K
Liczba	67	60	23	24	46	51	24	15	23	24	131	142

Wiek	13-15		16-17		18		19-65	19-60	Pow. 65	Pow. 60	Razem		
Płeć	M	K	M	K	M	K	M	K	M	K	M	K	M+K
Liczba	107	102	67	80	30	33	1905	1472	428	849	2851	2852	5703

(Opracowanie własne na podstawie danych uzyskanych z Referatu Spraw Obywatelskich UMiG Działoszyce)

W wieku przedszkolnym (od urodzenia do 5 roku życia): 271 osób
 W wieku szkolnym (w tym gimnazjalnym) 715osób
 W wieku produktywnym 3868 osób
 W wieku poproduktywnym 1277 osób

Statystyka stałych mieszkańców wg wieku i płci (stan na dzień 31.12.2008 r.)

Tabela 4

Wiek	0-2		3		4-5		6		7		8-12	
Płeć	M	K	M	K	M	K	M	K	M	K	M	K
Liczba	65	69	27	19	40	50	29	25	23	15	133	143

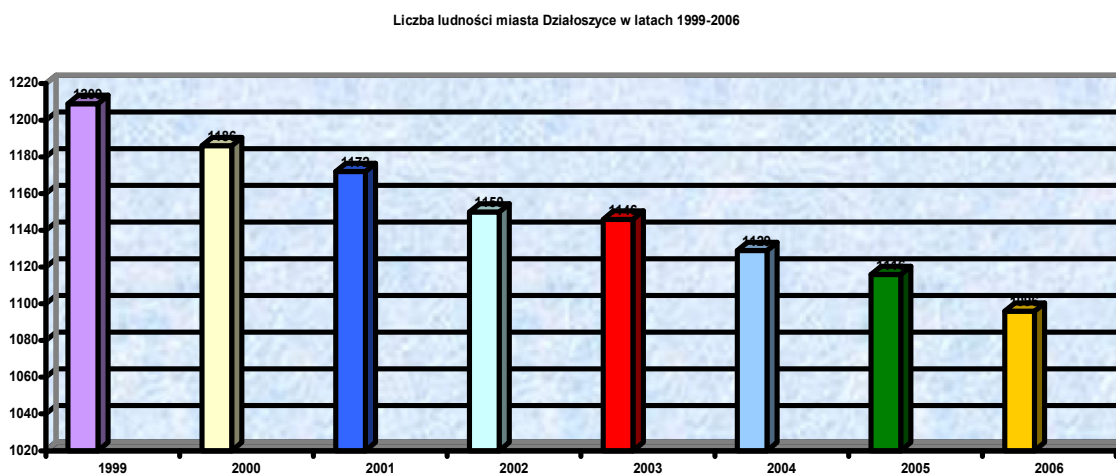
Wiek	13-15		16-17		18		19-65	19-60	Pow. 65	Pow. 60	Razem		
Płeć	M	K	M	K	M	K	M	K	M	K	M	K	M+K
Liczba	89	100	64	67	42	37	1890	1458	419	851	2821	2834	5655

(Opracowanie własne na podstawie danych uzyskanych z Referatu Spraw Obywatelskich UMiG Działoszyce)

W wieku przedszkolnym (od urodzenia do 5 roku życia): 270 osób
 W wieku szkolnym (w tym gimnazjalnym) 688 osób
 W wieku produktywnym 3427 osób
 W wieku poproduktywnym 1270 osób

Analiza danych wykazanych w powyższych tabelach wskazuje jednoznacznie na stale zmniejszającą się liczbę stałych mieszkańców Gminy Działoszyce i to w dość niepokojącym tempie, bowiem tylko na przestrzeni dwóch lat ubyło 98 osób, co oznacza w odniesieniu np. do ogólnej liczby mieszkańców w 2008 r. prawie 2% ubytek. Oczywiście demograficzne tendencje w skali lokalnej nie odbiegają od trendów w skali makro, jednak jest to wyraźny powód do zmartwień o przyszłość społeczności lokalnej, która – jak wskazują dane, kurczy się w dostrzegalnym tempie. Oczywiście jest to zbyt krótki okres badawczy w tym zakresie, jednak gdyby założyć, że taka tendencja się utrzyma, to w roku 2020 gminę Działoszyce będzie zamieszkiwało statystycznie 12 % mniej mieszkańców niż w 2008 r., co w liczbie bezwzględnej wyniesie nieco ponad 4967 mieszkańców.

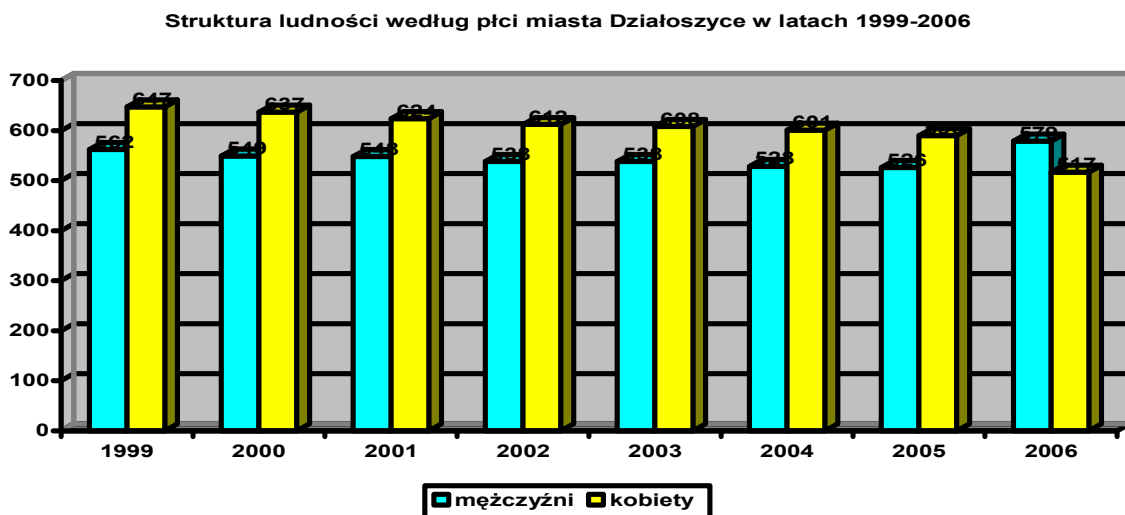
Ponieważ centralnym ośrodkiem życia gminy jest Miasto Działoszyce istotną jest wiedza nt. tendencji demograficznych dla samych Działoszyce. Poniżej przedstawiono wykresy obrazujące kształtowanie się liczby mieszkańców:



Wykres 1.: Liczba ludności Miasta Działoszyce w latach 1999- 2006 (wg danych GUS)

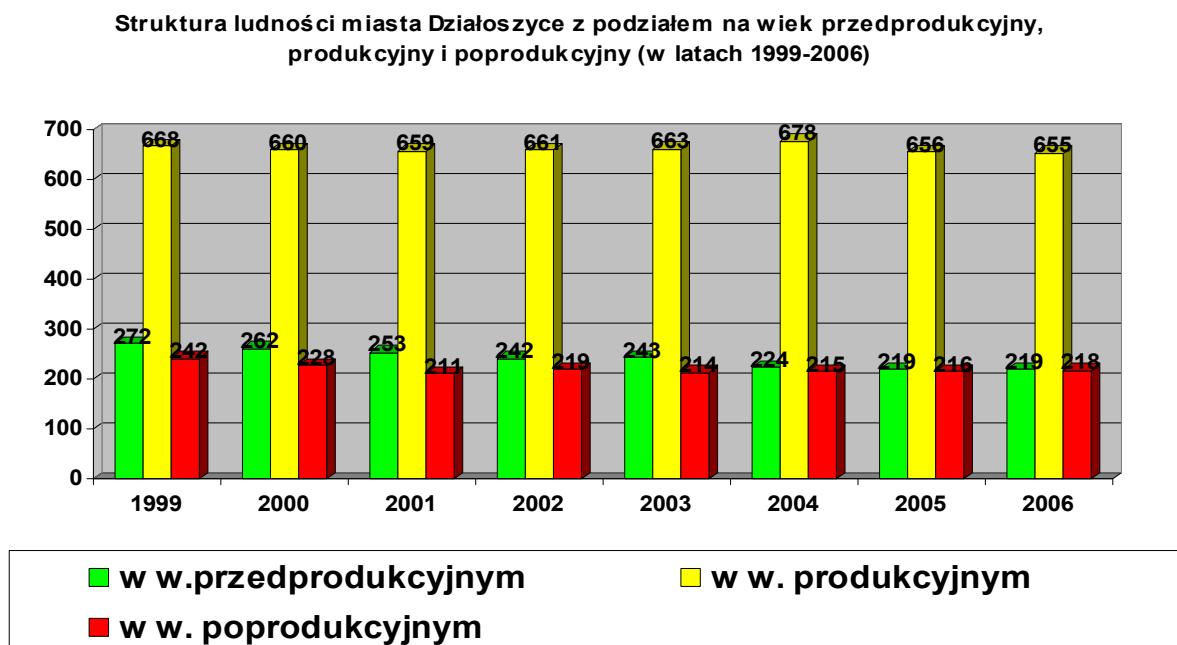
Liczba ludności w mieście Działoszyce na przestrzeni ostatnich siedmiu lat ulegała sukcesywnemu obniżaniu. W 1999 roku liczba mieszkańców Działoszyce wynosiła 1209 osób, natomiast w 2005 roku wynosiła już 1116 osób, co oznacza spadek o 93 osoby. Zauważalny stały spadek liczby ludności od roku 1999 do roku 2002 został zahamowany, a niewielki wzrost pomiędzy rokiem 2002, a 2003 może okazać się dobrym prognostykiem dla gminy na przyszłość. Najniższy spadek nastąpił w lata

2002-2003. Średnia gęstość zaludnienia wynosiła za ostatni rok 56,3 osób na km²



Wykres 2. Struktura ludności według płci miasta Działoszyce w latach 1999-2006 (wg danych GUS)

Analiza liczby ludności pod względem płci pozwala ocenić, iż w mieście Działoszyce zamieszkuje zdecydowanie więcej kobiet niż mężczyzn w 2005 roku kobiety stanowiły 52,87% ogółu ludności miasta, czyli 590 osób, natomiast mężczyźni – 47,13 (czyli 526 osób).



Wykres 3. Struktura miasta Działoszyce w latach 1999-2006 w podziale na wiek przedprodukcyjny, produkcyjny i poprodukcyjny. Źródło: opracowanie własne na podstawie GUS

Zgodnie z danymi Urzędu Statystycznego opublikowanym w grudniu 2005 r. na terenie miasta Działoszyce zamieszkiwało 219 osób w wieku przedprodukcyjnym, 656 w wieku produkcyjnym oraz 216 osób w wieku poprodukcyjnym. Jeśli natomiast dla porównania przyjmiemy rok 2006 to widzimy, że w wieku produkcyjnym było 655 osób, w wieku przedprodukcyjnym było 219 osób czyli podobna sytuacja do roku poprzedniego natomiast w wieku poprodukcyjnym było 218 osób, co oznacza że zwiększyła się wartość osób powyżej 60 roku życia o dwie jednostki. Do analizy struktury wieku ludności przyjęto następujący podział na grupy wiekowe⁵:

wiek przedprodukcyjny (0 - 19 lat)

wiek produkcyjny (20 - 60 lat – kobiety; powyżej 65 lat – mężczyźni)

wiek poprodukcyjny powyżej (60 lat – kobiety; powyżej 65 lat – mężczyźni)

Aby przybliżyć obraz sytuacji demograficznej w Mieście Działoszyce, na kolejnych stronach, w tabelach, przedstawiono strukturę wiekową mieszkańców miasta w roku 2007 i w roku 2008.

⁵ „Program Rewitalizacji Miasta Działoszyce”, Działoszyce 2006

Statystyka stałych mieszkańców Miasta Działoszyce wg wieku i płci (stan na dzień 31.12.2007 r.)

Tabela 5

Wiek	0-2		3		4-5		6		7		8-12	
Płeć	M	K	M	K	M	K	M	K	M	K	M	K
Liczba	9	8	7	3	5	11	6	4	3	4	26	27

Wiek	13-15		16-17		18		19-65	19-60	Pow. 65	Pow. 60	Razem		
Płeć	M	K	M	K	M	K	M	K	M	K	M	K	M+K
Liczba	24	23	11	20	7	9	344	320	65	141	507	570	1077

(Opracowanie własne na podstawie danych uzyskanych z Referatu Spraw Obywatelskich UMiG Działoszyce)

Statystyka stałych mieszkańców Miasta Działoszyce wg wieku i płci (stan na dzień 31.12.2008 r.)

Tabela 6

Wiek	0-2		3		4-5		6		7		8-12	
Płeć	M	K	M	K	M	K	M	K	M	K	M	K
Liczba	9	10	5	1	8	8	3	6	6	4	23	27

Wiek	13-15		16-17		18		19-65	19-60	Pow. 65	Pow. 60	Razem		
Płeć	M	K	M	K	M	K	M	K	M	K	M	K	M+K
Liczba	22	18	13	15	6	12	343	314	65	138	503	553	1056

(Opracowanie własne na podstawie danych uzyskanych z Referatu Spraw Obywatelskich UMiG Działoszyce)

2.3 Kwestia mieszkaniowa

Gmina Działoszyce posiada w swych zasobach mieszkania komunalne, ale większość mieszkań ma niski standard. Problemem jest ich modernizacja i remonty kapitalne, bowiem gmina dysponuje na ten cel ograniczonymi środkami. Ogólna liczba gospodarstw domowych na terenie gminy na koniec 2007 r. wyniosła 2743. Jednak ilość osób, rodzin zamieszkałych w tych domostwach wynosi 2984 co wskazuje na fakt częściowo wspólnego zamieszkiwania kilku (przynajmniej dwóch) rodzin w jednym gospodarstwie domowym.

2.4 Rynek pracy i zatrudnienie

Gmina Działoszyce tradycyjnie była i pozostaje gminą typowo rolniczą. Większość gospodarstw w gminie to gospodarstwa małoobszarowe. Dochód z rolnictwa nie stanowi jedyne źródła utrzymania. Jeszcze w 2002 r. działalność rolniczą prowadziło 1099 gospodarstw rolnych. średnia powierzchnia gospodarstwa wynosiła 5,65 ha. Średnia ta stopniowo się zmniejsza, bowiem w 2007 r. wynosiła już tylko 4,00 ha. Zdecydowany wpływ na strukturę rolnictwa, jako jednego z głównych źródeł utrzymania ma wielkość gospodarstwa. Przy takiej średniej arealu na jedno gospodarstwo rolnicy nie dysponują dużym potencjałem rozwojowym np. w sensie potencjalnego obszaru wzrostu zatrudnienia w przyszłości. Ponadto Strukturę powierzchniową gospodarstw rolnych na terenie gminy przedstawia poniższa tabela:

Struktura gospodarstw rolnych w Gminie Działoszyce

Tabela 7

Wielkość gospodarstwa	Ilość gospodarstw wg spisu z 2002 r.
Od 1 do 5 ha	474
Od 5 do 10 ha	420
Od 10 do 15 ha	124
Powyżej 15 ha	81

Źródło: Powszechny Spis Rolny 2002 r.

Znaczna ilość mieszkańców zatrudniona jest w jednostkach gospodarki narodowej bądź prowadzi działalność gospodarczą. W 2007 r. z działalności gospodarczej utrzymywało się 155 gospodarstw domowych.

Liczba podmiotów fizycznych w rozbiciu na dominujące branże na terenie Gminy Działoszyce według danych z 31.12.2005 r. przedstawiała się następująco:

- | | |
|----------------------------|----|
| 1. handel stacjonarny | 67 |
| 2. handel obwoźny | 17 |
| 3. usługi | 42 |
| 4. produkcja | 6 |
| 5. transport towarowy | 7 |
| 6. gastronomia stacjonarna | 4 |

Łącznie: 143 podmioty gospodarcze

Struktura sektora usług, zgodnie z zadeklarowanymi danymi na dzień 31.XII.2005 r. wg liczby przedsiębiorców prowadzących określonego rodzaju działalność gospodarczą, przedstawiała się następująco:

Struktura działalności gospodarczej w sektorze usług w Gminie Działoszyce

Tabela 8

L.p.	Branża	Ilość
1	2	3
1	Stolarstwo	2
2	Budownictwo	3
3	Mechanika pojazdowa-lakiernictwo	6
4	Instalacje elektryczne	1
5	Fryzjerstwo	2
6	Ślusarstwo	1
7	Błacharstwo samochodowe	2
8	Nauka jazdy	2

9	Pośrednictwo ubezpieczeniowe	7
10	Malarstwo pokojowe	2
11	Bekoniarstwo	3
12	Usługi TV	1
13	Murarstwo	6
14	Pozostałe branże	56

Źródło: dane Urzędu Miasta i Gminy Działoszyce

Powyższe dane wskazują, że pomimo skromnego wzrostu ilości podmiotów gospodarczych w przeciągu dwóch lat, ich ilość na terenie Gminy Działoszyce nie jest zadawalająca. Natomiast ich potencjał, jako potencjalnych zakładów pracy, zważywszy na rodzaj branż, które są głównie reprezentowane, jest bardzo ograniczony, co niekorzystnie rokuje na ich rozwój w przyszłości.

Na dzień 31 grudnia 2005 roku liczba bezrobotnych na terenie Gminy Działoszyce wynosiła 430 osób. Kobiety stanowiły 43,3 % ogółu bezrobotnych, a 68,1 % bezrobotnych pozostawało bez pracy powyżej 12 miesięcy. Podobne trendy zauważalne są od kilku lat i obrazuje je poniższa tabela.

Bezrobotni w Gminie Działoszyce zarejestrowani w Urzędzie Pracy

Tabela 9

LATA	OGÓLEM	Kobiety	Absolwenci	Bez prawa do zasiłku
	w liczbach bezwzględnych			
2002	382	185	22	345
2003	396	182	20	359
2004	404	188	20	372
2005	430	186	23	401

Źródło: Roczniki statystyczne województwa świętokrzyskiego

Struktura bezrobocia w 2005 roku przedstawiała się następująco:

- ▶ 29 osób bezrobotnych posiadało prawo do zasiłku (6,7 % ogółu bezrobotnych),
- ▶ 186 bezrobotnych kobiet (43,3 %),
- ▶ 23 bezrobotnych absolwentów (5,4 %),
- ▶ 293 bezrobotnych pozostających bez pracy powyżej 12 miesięcy (68,1 %),
- ▶ 335 osób w wieku mobilnym tj. między 18, a 44 rokiem życia (77,9 %).

Dla porównania na dzień 31 grudnia 2004 roku, liczba bezrobotnych na terenie Gminy Działoszyce wynosiła 404 osób, zaś struktura dla tego okresu wyglądała następująco:

- ▶ 32 bezrobotnych posiadało prawo do zasiłku (7,9 %),
- ▶ 188 bezrobotnych kobiet (46,5 %),
- ▶ 20 bezrobotnych absolwentów (5 %),
- ▶ 248 bezrobotnych pozostających bez pracy powyżej 12 miesięcy (61,4 %),
- ▶ 316 osób w wieku mobilnym (78 %),

Powyższe dane wskazują na pogarszającą się sytuację na lokalnym rynku pracy. Wprawdzie wg ogólnych danych z Powiatowego Urzędu Pracy w Pińczowie, wynika, że w 2007 r. faktyczna liczba osób bezrobotnych wynosiła 280 osób, jednak wynik ten może być spowodowany odpływem wielu osób poza granice w celu zatrudnienia, co z jednej strony zmienia statystykę lokalną w zakresie bezrobocia rejestrowanego, z drugiej zaś oznacza niekorzystne zmiany w sytuacji demograficznej gminy – odpływ mieszkańców z terenu gminy.

Poniższe tabele obrazują zjawisko bezrobocia w roku 2007 i 2008.

Tabela 10

2007 r.		
Liczba bezrobotnych ogółem	333	Procent ogółu
Liczba bezrobotnych kobiet	152	46%
Zwolnieni z przyczyn dotyczących zakładów pracy	3	1%
Z prawem do zasiłku	15	4,5%
W wieku mobilnym 18-44 lat	231	69%
Pozostający bez pracy powyżej 12 miesięcy	243	73%

Opracowanie własne na podstawie danych uzyskanych z PUP Pińczów

Tabela 11

2008 r.		
Liczba bezrobotnych ogółem	237	Procent ogółu
Liczba bezrobotnych kobiet	118	49%
Zwolnieni z przyczyn dotyczących zakładów pracy	b d.	
Z prawem do zasiłku	11	4,7%
W wieku mobilnym 18-44 lat	168	70%
Pozostający bez pracy powyżej 12 miesięcy	134	56%

Opracowanie własne na podstawie danych uzyskanych z PUP Pińczów

Spośród wniosków, jakie nasuwają się w pierwszej kolejności po analizie danych przedstawionych w tabelach, w pierwszym rzędzie należy wyciągnąć ten, że pocieszającym faktem jest, iż proporcjonalnie rok do roku, w latach 2007 – 2008,

zmałała ilość osób bezrobotnych na terenie Gminy Działoszyce, w tym pozostających bez pracy powyżej 12 miesięcy, tj. osób długotrwale bezrobotnych. Trudno jest jednak odnosić bezrobocie rejestrowane do faktycznego, z którego szacunkami są problemy na każdym szczeblu badań tego zjawiska, a dopiero takie odniesienie było by rzetelnym wyznacznikiem skali bezrobocia w gminie i jego faktycznego wpływu na sytuację materialno – bytową społeczności lokalnej.

2.5 System opieki zdrowotnej

Na terenie gminy funkcjonuje samodzielny publiczny zakład opieki zdrowotnej – Gminny Ośrodek Zdrowia, którego organem założycielskim jest Rada Miejska w Działoszycach. Ośrodek ten, jako samodzielny zakład opieki zdrowotnej realizuje podstawową opiekę zdrowotną w ramach działalności następujących jednostek:

- Przychodni Rejonowej w Działoszycach
- Ośrodka Zdrowia w Stępolicach.

Gminny Ośrodek Zdrowia w 2007 r. udzielił pomocy w postaci 22522 świadczeń zdrowotnych dla pacjentów ośrodka. Poza tym w ramach medycyny szkolnej Ośrodek sprawował opiekę medyczną nad młodzieżą szkolną (626 uczniów).

2.6 Edukacja i opieka nad dzieckiem

Na terenie gminy funkcjonują 3 szkoły podstawowe (w Działoszycach, w Stępolicach i w Dzierążni) i jedno gimnazjum (w Działoszycach). Gimnazjum w Działoszycach wraz ze szkołą podstawową tworzą Zespół Szkół. Na terenie gminy funkcjonuje jedno przedszkole w Działoszycach. Liczba uczniów w gimnazjum wynosi 199, w szkołach podstawowych jest ich łącznie 317.

Młodzież z terenu gminy coraz częściej podejmuje naukę w szkołach średnich i kontynuuje naukę w ramach studiów wyższych. Młodzi ludzie mają świadomość, że aby zaistnieć na rynku pracy i nie zasilać szeregu osób bezrobotnych muszą inwestować w siebie, swoje wykształcenie i swoją przyszłość.

2.7 System opieki nad osobami starszymi

W kręgu podopiecznych pozostają wciąż osoby starsze, o ile nie mogą zaspokoić swoich potrzeb przy pomocy własnych możliwości i uprawnień.

Osoby starsze, niepełnosprawne i niezdolne do samodzielnej egzystencji korzystają z usług opiekuńczych świadczonych przez opiekunki zatrudnione w Miejsko – Gminnym Ośrodku pomocy Społecznej. Obecnie dwie osoby zostały umieszczone w Domu Pomocy Społecznej w Pińczowie. Kilka osób umieszczonych jest w Zakładzie Opiekuńczo- Leczniczym w Pińczowie, gdzie mają zapewnioną całodobową opiekę (ich ilość oscyluje obecnie w granicach 4 – 5 ze względu na wielorakie przyczyny).

3 System pomocy społecznej

Wśród różnych dziedzin życia lokalnego istotną kwestię odgrywa zorganizowana pomoc społeczna. System tej pomocy opiera się instytucjonalnie na Miejsko – Gminnym Ośrodku Pomocy Społecznej (dalej: MGOPS), który powstał i działa w oparciu o przepisy ustawy o pomocy społecznej. MGOPS w Działoszycach, jak z resztą wszystkie ośrodki pomocy społecznej są jednostkami wyodrębnionymi w strukturze organizacyjnej gminy.

MGOPS w Działoszycach świadczy różnorodną, co do form i postaci, pomoc osobom potrzebującym. Dysponując określonymi środkami na realizację tej pomocy w zależności od źródła finansowania przy realizacji zadań zleconych przez administrację rządową Ośrodek kieruje się wskazaniem wojewody, natomiast wykonując zadania własne gminy, przestrzega ustaleń burmistrza.

Generalnie ośrodki pomocy społecznej, także MGOPS w Działoszycach, zajmują się udzielaniem pomocy w podstawowym zakresie, natomiast gdy potrzebna jest pomoc specjalistyczna, w tym instytucjonalna, przekazują sprawę odpowiedniej placówce. Ośrodki realizują model rezydualny pomocy społecznej, oparty na

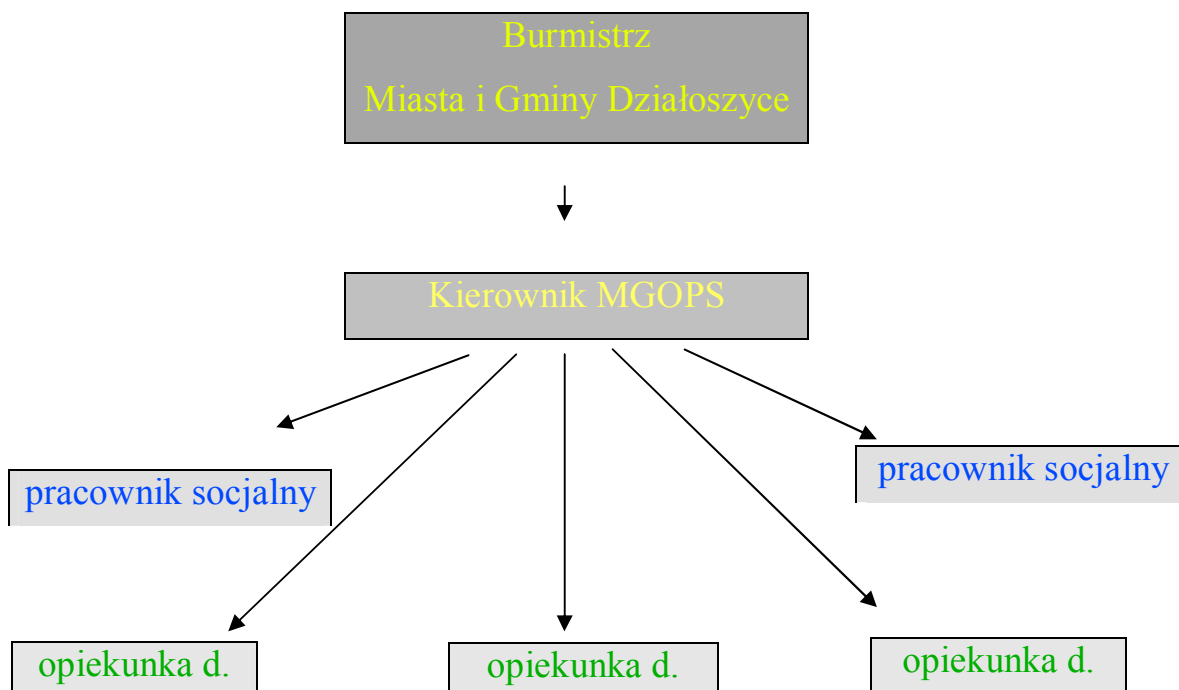
ratownictwie. Zakłada on krótkotrwałe wsparcie jednostki lub rodziny w krytycznych momentach życia i często jest stosowany w sytuacji, gdy zawodzą inne mechanizmy dystrybucji i instytucje polityki socjalnej⁶.

3.1 Instytucje pomocy społecznej (gminne, powiatowe, pozarządowe)

Na szczeblu powiatowym za kształtowanie i realizację pomocy społecznej odpowiada Powiatowe Centrum Pomocy Rodzinie (dalej: PCPR), przy czym specyfika działań jednostek pomocy społecznej na szczeblu powiatu i gminy dość istotnie się różni jeśli chodzi o rodzaje zadań przewidzianych ustawowo dla ops-ów i pcpr-ów

Jak wspomniano pomoc społeczna realizowana na terenie Gminy Działoszyce jest oparta na działalności MGOPS w Działoszycach. Kadre Ośrodka stanowi trzech pracowników: kierownik i dwóch pracowników socjalnych. Ponadto w celu świadczenia usług opiekuńczych wobec podopiecznych w środowisku zatrudnione są trzy opiekunki.

Struktura graficzna organizacji MGOPS w Działoszycach wygląda następująco:



⁶ J. Hrynkiewicz (w:) *Decentralizacja funkcji społecznych państwa*, red. J. Hrynkiewicz, Warszawa 2001.

Zaplecze lokalowe MGOPS stanowią dwa pomieszczenia o powierzchni ok. 25 m² wydzielone w budynku Urzędu Miasta i Gminy Działoszyce.

Miejsko – Gminny Ośrodek Pomocy Społecznej w Działoszycach, jako najniższa w podziale administracyjnym, a zarazem najistotniejsza z punktu widzenia bezpośredniego oddziaływania na społeczeństwo systemu polityki społecznej w państwie jednostka pomocy społecznej, został utworzony w oparciu o następujące akty prawne:

- ustawę o pomocy społecznej z dnia 12 marca 2004 r. o pomocy społecznej (Dz. U. Nr 64, poz. 593, z późn. zm.) (uprzednio w oparciu o ustawę o pomocy społecznej z 29 listopada 1990 r. (Dz. U. Nr 64, poz. 414 z 1998 r. z późn. zm.),⁷
- ustawę o samorządzie terytorialnym z dnia 8 marca 1990 r. (Dz. U. Nr 16, poz. 95 z 1990 r. z późn., zm.),
- uchwałę Nr XI/47/90 z dnia 26 lutego 1990 r. w sprawie utworzenia jednostki budżetowej pod nazwą Miejsko – Gminny Ośrodek Pomocy Społecznej⁸.

Podstawowym celem działań MGOPS jest wspieranie osób i rodzin w przezwyciężaniu trudnych sytuacji życiowych, których nie są w stanie pokonać wykorzystując własne środki, możliwości i uprawnienia.

Ośrodek prowadzi między innymi działania związane z przeciwdziałaniem zjawiskom patologicznym i wykluczeniu społecznemu w środowiskach o zwiększonym ryzyku wystąpienia takich zjawisk. Realizuje wszystkie ustawowe zadania związane z pomocą osobom i rodzinom będącym w trudnych sytuacjach życiowych, współdziała z Policją, Powiatowym Urzędem Pracy, Powiatowym Centrum Pomocy Rodzinie, a także z organizacjami non-profit, np. Caritas Diecezji Kieleckiej.

⁷ Zastąpiona w 2004 r. kolejną ustawą o pomocy społecznej z dnia 12 marca 2004 r, która jest aktualnym aktem prawnym regulującym zagadnienia pomocy społecznej (Dz. U z 2004 r. Nr 64, poz. 593 z późn. zm.)

3.2 Charakterystyka grup objętych pomocą społeczną w gminie

Odbiorców pomocy MGOPS w Działoszycach można określić na podstawie przyczyn, które motywują ich do ubiegania się o tę pomoc. Do przyczyn należy zaliczyć:

ubóstwo, które definiuje się w różny sposób. Według uznawanych w literaturze przedmiotu określeń jest to po pierwsze brak dostatecznych środków materialnych do życia, bieda, niedostatek. Określenie to stawia więc na równi z ubóstwem pojęcia bliskoznaczne, a zatem warto dodać w tym kontekście pojęci nędzy, która intuicyjnie oznacza gorszy stan od ubóstwa. Po drugie ubóstwo rozumiane jest jako stan poniżej pewnego zmiennego w czasie progu dochodowego lub progu realizacji potrzeb. Kolejna definicja wiąże ubóstwo z potrzebami, określając je jako zjawisko społeczne polegające na braku dostatecznych środków materialnych dla zaspokojenia potrzeb życiowych jednostki lub rodziny. Ubóstwo jest traktowane jako główna przyczyna sytuacji wymagających pomocy społecznej⁹.

sieroctwo, czyli stan, w którym dziecko pozbawione rodziców, przy czym, gdy oboje rodzice nie czytają – dziecko jest sierotą, gdy jedno – półsierotą. Rozróżnia się sieroctwo biologiczne (naturalne) jako skutek śmierci rodziców i sieroctwo społeczne, polegające na pozbawieniu dziecka normalnego środowiska rodzinnego na skutek rozbitcia rodziny lub jej marginalizacji¹⁰

bezdomność – rozumiana jest jako względnie trwała sytuacja człowieka pozbawionego dachu nad głową albo nieposiadającego własnego mieszkania. Wyróżnia się bezdomność z wyboru, która jest następstwem opcji powziętej zgodnie z indywidualnymi preferencjami oraz bezdomność z konieczności, która dotyka człowieka wbrew jego woli, potrzebom i aspiracjom. Ponadto wyróżnia się bezdomność sensu stricte, czyli rzeczywistą lub jawną. Inny rodzaj bezdomności to sensu largo, czyli utajniona bądź społeczna¹¹;

bezrobocie, które też bywa różnie definiowane. W powszechnym użyciu są dwa

⁸ Statut Miejsko – Gminnego Ośrodka Pomocy Społecznej w Działoszycach, art. 1.

⁹ Ł. Borkowski, R. Krajewski, S. Szymański, *Komentarz do ustawy o pomocy społecznej wraz ze zbiorem przepisów*

¹⁰ Tamże.

sposoby podejścia do tego problemu. Według ujęcia przedmiotowego bezrobocie jest traktowane jako kategoria analityczna rynku pracy i oznacza niezrealizowaną podaż pracy. Natomiast zgodnie z ujęciem podmiotowym bezrobocie oznacza stan bezczynności zawodowej osób zdolnych do pracy i zgłaszających gotowość jej podjęcia, przy czym dochody z pracy są dla tych osób podstawą egzystencji. W literaturze przedmiotu wyróżnia się wiele definicji aspektywnych, tj. uwzględniający określony punkt widzenia: np. bezrobocie jawne, ukryte, frykcyjne, koniunkturalne, sezonowe, strukturalne, itp.¹²;

niepełnosprawność – czyli stan będący efektem dysfunkcji fizycznej lub psychicznej, ubytku anatomicznego lub dysfiguracji, wynikły z urazów, schorzeń lub zaburzeń rozwojowych i powodujący znaczne ograniczenie możliwości wykonywania przez jednostkę podstawowych czynności życiowych (samoobsługa, przemieszczanie się, czynności naturalne, zdolność komunikowania się z innymi ludźmi, czynności związane z prowadzeniem gospodarstwa.

Do innych istotnych przyczyn ubiegania się mieszkańców Gminy Działoszyce o pomoc do Ośrodka, należy zaliczyć: przemoc w rodzinie, potrzebę ochrony macierzyństwa, alkoholizm, i inne.

Wymienione powyżej czynniki wskazują zdecydowaną większość beneficjentów pomocy świadczonej przez MGOPS w Działoszycach. Oczywiście nie sposób wymieniść wszystkich, bowiem celem niniejszej strategii nie jest wyłącznie analiza grup wykluczonych, bądź też zagrożonych wykluczeniem. Niemniej jednak powyższe rodzajowe wyszczególnienie wskazuje na szeroką grupę odbiorców pomocy Ośrodka.

Obecnie obowiązująca ustawa o pomocy społecznej nie definiuje pojęcia świadczeniobiorcy. W świetle jej przepisów świadczeniobiorcą może być osoba fizyczna i rodzina. Za rodzinę uznaje się osoby spokrewnione lub niespokrewnione, pozostające w faktycznym związku, wspólnie zamieszkujące i gospodarujące.

¹¹ Tamże.

¹² Tamże.

Ustawa dokonuje natomiast rozróżnienia w stosunku do świadczeniobiorcy będącego osobą w rodzinie i osobą samotnie gospodarującą. Tą ostatnią jest osoba prowadząca jednoosobowe gospodarstwo domowe. Status świadczeniobiorcy w przeszłości i obecnie w dużej mierze został ukształtowany przez zasady uznaniowości i roszczeniowości. Z całą pewnością nie można stwierdzić, że każdej osobie znajdującej się w trudnej sytuacji przysługuje pomoc socjalna. Zakres uprawnień świadczeniobiorców wyznaczają głównie przepisy ustawy o pomocy społecznej, wydane na jej podstawie rozporządzenia oraz prawo miejscowe. Pośrednio wpływ na realizację uprawnień socjalnych jednostki mają ustawowo określone zadania administracji publicznej. Obowiązek zapewnienia wykonania zadań z zakresu pomocy społecznej spoczywa na jednostkach samorządu terytorialnego i organach administracji publicznej. Wyodrębnienie kategorii obowiązkowych zadań własnych gminy w pewnym sensie jest dodatkowym zabezpieczeniem dla obywateli, ale nie gwarantuje im przyznania pomocy, ani nie stwarza podstaw do wnoszenia roszczeń. Ostatecznie o zakresie ich uprawnień przesądzają konkretne przepisy.

Z mocy ustawy i uchwały, MGOPS w Działoszycach jest instytucją powołaną do realizacji zadań z zakresu pomocy społecznej na poziomie samorządu gminnego. Choćby pobieżna analiza warunków udzielania pomocy społecznej określonych w przytoczanej już ustawie o pomocy społecznej – formalno-prawnym źródle funkcjonowania systemu pomocy społecznej, pozwala określić podstawowe grupy odbiorców pomocy społecznej w ogóle. Wśród podopiecznych MGOPS w Działoszycach do najliczniejszych grup zaliczają się:

- ✓ osoby ubogie,
- ✓ osoby bezrobotne,
- ✓ osoby uzależnione od alkoholu,
- ✓ osoby niepełnosprawne,
- ✓ rodziny wielodzietne

Oczywiście nie można zawęzić odbiorców do wymienionych powyżej grup, lecz najczęściej zgłaszają się do ośrodka osoby z powyżej określonymi problemami.

W zasadzie problemy tych osób, czyli materialna i nie tylko, bieda, brak pracy oraz niepełnosprawność są ze sobą powiązane. Często jedna z przyczyn jest już skutkiem i odwrotnie, np. ubóstwo materialne jest konsekwencją bezrobocia, a bezrobocie – konsekwencją niepełnosprawności.

Wymienione powyżej kategorie podopiecznych MGOPS w Działoszycach wskazują na charakterystyczne następstwo przemian ekonomicznych i społecznych. Dostrzega się bowiem zmianę struktury świadczeniobiorców. Coraz liczniejszą grupę stanowią osoby w wieku produkcyjnym, zmuszone do korzystania z pomocy ze względu na całkowity brak lub zbyt małe dochody z pracy. Brak możliwości zatrudnienia jest więc obecnie jedną z najważniejszych przyczyn korzystania ze świadczeń pomocy społecznej. Ponadto z powodu niskich dochodów coraz liczniejszą grupę stanowią rodziny wielodzietne oraz niepełne z małymi dziećmi. Tymczasem wcześniej najczęściej pojawiały się osoby w wieku poprodukcyjnym oraz ludzie niepełnosprawni. W konsekwencji pomoc społeczna świadczona przez MGOPS w Działoszycach w coraz większej mierze łagodzi socjalne i ekonomiczne skutki długotrwałego bezrobocia. Oczywiście w kręgu podopiecznych pozostają wciąż osoby starsze, o ile nie mogą zaspokoić swoich potrzeb przy pomocy własnych możliwości i uprawnień.

3.3 Formy pomocy i świadczeń

Miejsko – Gminny Ośrodek Pomocy Społecznej w Działoszycach realizuje ustawowe zadania pomocy społecznej określone w ustawie o pomocy społecznej. Są to zarówno zadania własne gminy o charakterze obowiązkowym jak i fakultatywnym oraz zadania zlecone z zakresu administracji rządowej.

W przypadku gmin przypisane im ustawowo zadania z zakresu pomocy społecznej są albo zadaniami własnymi, albo zadaniami zleconymi¹³. Zadania własne dzielą się przy tym na zadania o charakterze obowiązkowym, a także pozostałe zadania. Obowiązkowe zadania własne to takie, przy których gmina tylko w pewnym

¹³ R. Golat, Nowe rozwiązania w pomocy społecznej, gazeta Samorządu i Administracji 2004, nr 9 - 10, s. 53.

zakresie, ma swobodę co do formy załatwienia danej sprawy, ale musi ją załatwić. Natomiast w przypadku zadań pozostałych gmina sama decyduje, czy je realizuje¹⁴. Wszystkie one są doprecyzowane w przedmiotowej ustawie.

Uzyskanie świadczeń z pomocy społecznej wymaga spełnienia określonych warunków. Kryteria przyznania pomocy można podzielić na podmiotowe i przedmiotowe. Zasadniczo kryterium podmiotowe określone jest art. 5 ustawy o pomocy społecznej, którego zapisy precyzują komu przysługuje prawo do świadczeń z pomocy społecznej. Kryterium przedmiotowe do przyznania świadczenia z pomocy społecznej wyznacza art. 2 powołując się na wystąpienie trudnej sytuacji życiowej osoby lub rodziny, połączone z niemożnością przezwyciężenia problemów przy wykorzystaniu własnych uprawnień, możliwości i zasobów. W szczególności trudna sytuacja życiowa jest spowodowana okolicznościami wymienionymi w art. 7 ustawy o pomocy społecznej¹⁵.

W ramach kryterium przedmiotowego można wyróżnić próg dochodowy, z którym związane jest prawo do części świadczeń z pomocy społecznej. I tak prawo do większości świadczeń pieniężnych przysługuje obecnie:

- a) osobie samotnie gospodarującej, jeżeli jej dochód nie przekracza kwoty 477 zł. – kryterium dochodowe osoby samotnie gospodarującej;
- b) osoby w rodzinie, w której dochód na osobę nie przekracza kwoty 351 zł. – kryterium dochodowe na osobę w rodzinie;
- c) rodzinie, której dochód nie przekracza sumy kwot kryterium dochodowego na osobę w rodzinie¹⁶

Uwzględniając powyższe kryteria MGOPS w Działoszycach świadczy konkretną pomoc podopiecznym w zakresie zadań własnych i zleconych z pomocy społecznej, ciążących na gminie.

¹⁴ E. Ochendowski, *Prawo administracyjne. Część ogólna*, Toruń 1999

¹⁵ I. Sierpowska, *Prawo pomocy społecznej*, Zakamycze 2006

¹⁶ Tamże. Wysokość kwotową poszczególnych kryteriów podano aktualną, w stosunku do kwot wymienionych w

Poniżej przedstawiono kształtowanie się pomocy świadczonej przez MGOPS w Działoszytach w odniesieniu do kilku postaci pomocy z zakresu zadań o charakterze obowiązkowym.

Tabela 11

Zasiłki celowe		
Rok	Ilość osób którym przyznano zasiłek	Wydatkowana kwota
1995	40	4.070,00 zł.
2000	46	13.868,00 zł.
2005	297	26.355,00 zł.

Powyższa tabela ukazuje kształtowanie się pomocy w postaci zasiłków celowych odnośnie do ilości osób korzystających oraz kwot wydatkowanych na ten rodzaj pomocy. Z zestawienia wynika, że pomiędzy latami 1995 – 2000 nie zaszła wielka zmiana w ilości osób, którym przyznano ten rodzaj zasiłku, ale istotnie wzrosły środki na ten rodzaj pomocy, co w konsekwencji przełożyło się na wyższą wartość jednostkową przyznanego świadczenia. Natomiast w kolejnym okresie: 2000 – 2005 znacznie wzrosła ilość osób, które skorzystały z tej formy pomocy, lecz średnia wysokość kwoty zasiłku celowego zmalała.

Tabela 12

Zasiłki okresowe		
Rok	Ilość osób którym przyznano zasiłek	Wydatkowana kwota
1995	55	13.170,00 zł.
2000	259	73.850,00 zł.
2005	102	38.060,00 zł.

Analizując tą formę świadczeń pomocowych należy podkreślić, że w poszczególnych latach zachowany był mniej więcej parytet ogólnej kwoty wydatkowanej na ten rodzaj pomocy w stosunku do ilości osób, które ją otrzymały. Ilość osób kwalifikujących się do tego rodzaju świadczenia istotnie wzrosła w okresie: 1995 – 2000, a w kolejnym okresie rozpatrywanym: 2000 - 2005 znacznie spadła.

Ustawa o pomocy społecznej z marca 2004 r. wprowadziła szereg zmian

w uprzednio obowiązujących przepisach. Między innymi poszerzony został katalog **zadań zleconych** gminie. W szczególności ustawodawca poszerzył zakres tych zadań o zasiłek okresowy.

Tabela 13

Usługi opiekuńcze		
Rok	Ilość osób wobec których świadczone usługi	Wydatkowana kwota
1995	18	19.287,00 zł.
2000	9	41.902,00 zł.
2005	10	49.199,00 zł.

Ilość osób, wobec których świadczone usługi opiekuńcze spadła na przestrzeni lat 1995 – 2000 i przez kolejne pięć lat, do roku 2005 utrzymywała się na zbliżonym poziomie. Proporcjonalnie do spadku ilości osób objętych tą formą pomocy wzrosły ok. dwukrotnie środki wydatkowane na ten cel.

Wśród zadań własnych gminy o charakterze fakultatywnym, należy wymienić:

- * przyznawanie i wypłacanie zasiłków specjalnych celowych;
- * przyznawanie i wypłacanie pomocy na ekonomiczne usamodzielnienie w formie zasiłków, pożyczek oraz pomocy w naturze;
- * prowadzenie i zapewnienie miejsc w domach pomocy społecznej i ośrodkach wsparcia o zasięgu gminnym oraz kierowanie do nich osób wymagających opieki;
- * podejmowanie innych zadań z zakresu pomocy społecznej wynikających z rozeznaczonych potrzeb gminy, w tym tworzenie i realizacja programów osłonowych;
- * współpraca z powiatowym urzędem pracy w zakresie upowszechniania ofert pracy oraz informacji o wolnych miejscach pracy, upowszechniania informacji o usługach poradnictwa zawodowego i o szkoleniach.

Katalog zadań własnych gminy ma charakter zamknięty i obejmuje przede wszystkim świadczenia związane z ponoszeniem przez tę jednostkę samorządu

terytorialnego wydatków finansowych.

Zadania zlecone z zakresu administracji rządowej także są określone ustawowo. Stanowią one kolejną kategorię zadań gminy. Przekazanie tych zadań następuje drogą ustawową, a więc gmina nie może odmówić ich przyjęcia i realizacji. Należą do nich m.in.:

- * przyznawanie i wypłacanie zasiłków stałych,
- * przyznawanie i wypłacanie zasiłków celowych na pokrycie wydatków związanych z kłęską żywiołową lub ekologiczną,
- * opłacanie składek na ubezpieczenie zdrowotne określonych w przepisach o powszechnym ubezpieczeniu w NFZ,
- * realizacja zadań wynikających z rządowych programów pomocy społecznej, mających na celu ochronę poziomu życia osób, rodzin i grup społecznych,
- * organizowanie i świadczenie specjalistycznych usług opiekuńczych w miejscu zamieszkania dla osób z zaburzeniami psychicznymi,
- * prowadzenie i rozwój infrastruktury środowiskowych domów samopomocy dla osób z zaburzeniami psychicznymi.

Do najczęściej stosowanej postaci pomocy w zakresie zadań zleconych należy wypłata zasiłków stałych.

Tabela 14

Zasiłki stałe		
Rok	Ilość osób którym wypłacono zasiłek	Wydatkowana kwota
1995	30	56.387,00 zł.
2000	5	17.200,00 zł.
2005	21	77.669,00 zł.

Analiza danych dot. zasiłków stałych wypłaconych przez MGOPS w Działoszykach pozwala wyciągnąć następujący wniosek: ilość wypłaconych zasiłków kształtowała się proporcjonalnie do środków przeznaczonych na ten cel, tj., jak w pierwszym okresie (1995 – 2000) nastąpił spadek ilości wypłaconych zasiłków i kwota wydatkowanych na ten cel środków, tak też w kolejnym okresie (2000 – 2005) wzrosła ilość tych zasiłków oraz środki wydatkowane na ich wypłatę.

Środki na realizację tych zadań zleconych zapewnia budżet państwa. Gmina jest obowiązana do wykonywania zadań zleconych, po otrzymaniu środków finansowych na ten cel. jest to typowy element zakresu działania samorządu terytorialnego, bowiem ze względów racjonalnych wykonywanie zadań rządowych powierza się gminie bliskiej mieszkańcom wspólnoty¹⁷.

Przyznawanie świadczeń pieniężnych z pomocy społecznej zarówno w ramach zadań własnych jak i zleconych jest zawsze poprzedzone analizą sytuacji dochodowej osoby lub rodziny, bowiem to właśnie kryterium zamożności jest decydujące o przyznaniu bądź odmowie pomocy finansowej. Należy zwrócić uwagę, że niektóre wcześniej obowiązujące świadczenia pomocy społecznej zostały pominięte w aktualnej regulacji prawnej. Dotyczy to przede wszystkim renty socjalnej, unormowanej w odrębnej ustawie. Ponadto część dotychczasowych zasiłków wypłacanych na podstawie ustawy o pomocy społecznej (np. gwarantowany zasiłek okresowy czy macierzyński zasiłek jednorazowy) został zastąpiona przez nowe świadczenia rodzinne¹⁸.

Swoistą postacią pomocy jest **pomoc w naturze**. Ten rodzaj pomocy społecznej, tj. pomocy niepieniężnej zawiera bardzo różne sposoby jej udzielania i znacznie rozszerza formy jej świadczenia. Zaliczyć tu należy: zapewnienie schronienia, posiłku i niezbędnego ubrania każdej osobie i rodzinie, które są tego pozbawione:

- * udzielenie schronienia polega na przyznaniu tymczasowego miejsca noclegowego w ośrodkach do tego przeznaczonych, na przykład noclegowniach, schroniskach, domach dla bezdomnych.
- * przyznanie niezbędnego ubrania - następuje przez dostarczenie osobie potrzebującej bielizny, odzieży i obuwia dostosowanych do indywidualnych właściwości oraz pory roku.
- * dożywianie - gmina ma obowiązek dostarczyć jeden gorący posiłek dziennie

¹⁷ *Prawo administracyjne*, pod red. J. Bocia, Wrocław 1998

¹⁸ I. Sierpowska, dz. cyt.

każdej osobie, która własnym staraniem nie może tego sobie sama zapewnić. Ponadto pomoc w tym zakresie obejmuje także dożywianie dzieci w szkołach w czasie nauki w szkole.

Tabela 15

Pomoc w postaci dożywiania uczniów w szkole		
Rok	Ilość osób które objęto tą formą pomocy	Wydatkowana kwota
1995	26	2.518,00 zł.
2000	104	7.884,00 zł.
2005	122	4.234,00 zł.

Powyższa tabela ukazuje jak kształtowała się pomoc w postaci dożywiania. Dane zawarte w tabeli wskazują na wzrost ilości osób objętych tą pomocą w całym okresie rozpatrywanym, przy czym w latach 1995 – 2000 wzrost odbiorców tej pomocy był blisko pięciokrotny.

Szczególnym rodzajem świadczenia bezgotówkowego jest **praca socjalna**. Ustawa o pomocy społecznej przywiązuje do tego świadczenia dużą wagę, nie tylko dlatego, że wymienia ją na pierwszym miejscu wśród form pomocy niepieniężnej, ale także wskazanie w art. 15 ustawy, że właśnie na pracy socjalnej polega pomoc społeczna. Ustawa o pomocy społecznej definiuje tą pracę jako działalność zawodową mającą na celu pomoc osobom i rodzinom we wzmacnianiu lub odzyskiwaniu zdolności do funkcjonowania w społeczeństwie poprzez pełnienie odpowiednich ról społecznych oraz tworzenie warunków sprzyjających temu celowi. Praca socjalna jest działalnością wykonywaną na rzecz poprawy funkcjonowania osób i rodzin w ich środowisku społecznym. Kształtowanie się tej pomocy ukazuje tabela.

Tabela 16

Praca socjalna		
Rok	Ilość rodzin wobec których świadczone prace socjalną	Liczba osób w rodzinach
1995	b. d.	b. d.
2000	510	1510
2005	170	515

W tym zestawieniu brak jest odniesienia finansowego, bowiem praca socjalna jest świadczona nieodpłatnie osobom, wobec których jest podejmowana. Ponadto z uwagi na brak danych dotyczących roku 1995, można określić tylko pewną relacje w odniesieniu do lat 2000 – 2005. W okresie tym ilość rodzin objętych pracą socjalną znacznie spadła.

Praca socjalna, jako świadczenie ze strony MGOPS w Działoszytach jest wykonywana bez względu na posiadany dochód osoby i rodziny, z poszanowaniem godności każdego podopiecznego i praw każdej osoby do samostanowienia. Praca socjalna miewa różne przejawy. Jest to np. pomoc w pokonaniu trudności z załatwieniem różnego rodzaju spraw administracyjno - prawnych danej osoby bądź rodziny, z którą ta nie umie sobie poradzić, nie znając odpowiednich procedur administracyjnych, instytucji właściwych do rozwiązania określonego problemu, a więc jest to swego rodzaju pomoc w adaptacji, tj. zrozumienia, przyjęcia i praktycznego realizowania określonych dróg administracyjnych w procesie załatwiania określonych spraw. Często jest to pomoc o charakterze doradczym.

Poniżej przedstawiono, jak kształtowała się pomoc udzielona przez MGOPS Działoszyce w głównych postaciach wsparcia w okresie trzech kolejnych lat.

Tabela 17

2006 r.			
Ogólne liczba rodzin korzystających z pomocy MGOPS – 404			
Lp.	Rodzaj pomocy	Liczba rodzin	Procent ogółu
1	Zasiłki stałe	31 rodzin	8%
2	Zasiłki celowe	192 rodzin	47%
3	Zasiłki okresowe	41 rodzin	10%
4	Dożywianie	103 rodzin	25 %
5	Usługi opiekuńcze	10 osób	2%

Opracowanie własne wg danych MGOPS Działoszyce

Tabela 18

2007 r.			
Ogólne liczba rodzin korzystających z pomocy MGOPS – 364			
Lp.	Rodzaj pomocy	Liczba rodzin	Procent ogółu
1	Zasiłki stałe	32 rodzin	9%
2	Zasiłki celowe	135 rodzin	37%
3	Zasiłki okresowe	56 rodzin	15%
4	Dożywianie	131 rodzin	36 %
5	Usługi opiekuńcze	5 osób	1%

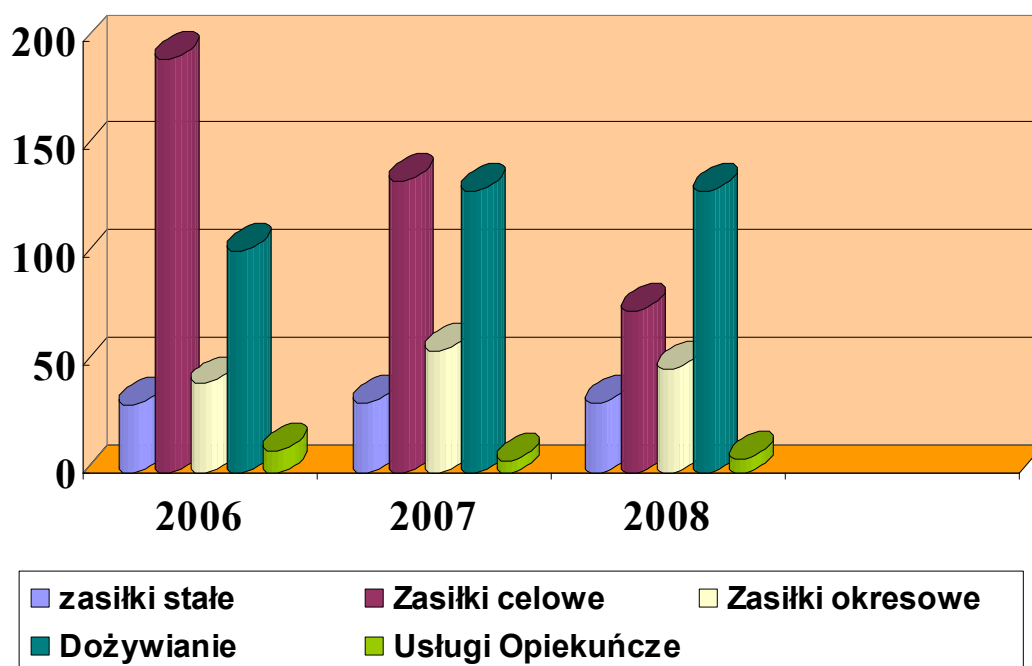
Opracowanie własne wg danych MGOPS Działoszyce

Tabela 19

2008 r.			
Ogólne liczba rodzin korzystających z pomocy MGOPS – 296			
Lp.	Rodzaj pomocy	Liczba rodzin	Procent ogółu
1	Zasiłki stałe	32 rodzin	11%
2	Zasiłki celowe	75 rodzin	25%
3	Zasiłki okresowe	48 rodzin	16%
4	Dożywianie	131 rodzin	44%
5	Usługi opiekuńcze	6 osób	2%

Opracowanie własne wg danych MGOPS Działoszyce

Zobrazowanie na wykresie przedstawionych powyżej danych pozwala na wyciągnięcie wniosków, co do tendencji ilościowych i jakościowych pomocy świadczonej przez MGOPS Działoszyce.



Opracowanie własne na podstawie danych MGOPS Działoszyce, na osi x jednostki oznaczają ilość rodzin.

Analiza danych pozwala stwierdzić, że:

- liczba osób niepełnosprawnych, korzystających z zasiłków stałych (uprawnionych do tego rodzaju pomocy) pozostaje mniej więcej na jednakowym poziomie,
- stopniowo, na przestrzeni trzech lat spada ilość podopiecznych korzystających z zasiłków celowych (jednorazowych, finansowanych ze środków własnych gminy),
- mniej więcej na porównywalnym poziomie w kolejnych latach badanego okresu utrzymuje się ilość podopiecznych korzystających z pomocy w postaci zasiłku okresowego (finansowanych z budżetu państwa),
- pomoc świadczona w postaci dożywiania wzrosła dostrzegalnie w stosunku roku 2006 do 2007, a w 2008 r. utrzymała się na identycznym poziomie do roku poprzedniego,
- usługi opiekuńcze świadczone są wobec kilku osób, których ilość jest dość płynna w ciągu każdego roku, jednak oscyluje w ilości uśrednionej

w odniesieniu do każdego badanego roku.

Należy zauważyć, że wśród różnych rodzajów pomocy świadczonej przez MGOPS w Działoszycach dominują świadczenia o wymiernym (gotówkowym) znaczeniu. Są to zasiłki, które przyznawane są w oparciu o diagnozę sytuacji materialnej w rodzinach, przeprowadzoną na podstawie wywiadów środowiskowych. Na powyższym wykresie nie pokazano ilości pracy socjalnej, bowiem jest to taki rodzaj pomocy, której nie sposób zmierzyć ilościowo. Nie ma bowiem jednoznacznych wyznaczników ilościowych, które pozwoliłyby na wymierne wyodrębnienie tego rodzaju pomocy w jednostkach matematycznych. Można jedynie przyjąć – co zupełnie słuszne i prawidłowe – iż pracę socjalną prowadzi się wobec wszystkich podopiecznych korzystających z wszelkich form pomocy świadczonej w ośrodku.

3.4 Współpraca z innymi podmiotami

Artykuł 2 ustawy o pomocy społecznej z dnia 12 marca 2004 roku mówi, że pomoc społeczną organizują organy administracji rządowej i samorządowej, współpracując w tym zakresie, na zasadzie partnerstwa, z organizacjami społecznymi i pozarządowymi, Kościołem Katolickim, i innymi Kościołami, związkami wyznaniowymi oraz osobami fizycznymi i prawnymi¹⁹. Pomoc społeczną definiują także Grażyna Firlit -Fesnak i Małgorzata Szyłko -Skoczny w „Polityce społecznej” uznając ją za filar polityki społecznej w Polsce²⁰.

Jak wspomniano powyżej MGOPS w Działoszycach realizuje wszystkie ustawowe zadania związane z pomocą osobom i rodzinom będącym w trudnych sytuacjach życiowych, a w swej działalności współdziała z Policją, Powiatowym Urzędem Pracy, Powiatowym Centrum Pomocy Rodzinie, a także z organizacjami non-profit, np. Caritas Diecezji Kieleckiej, przy czym należy stwierdzić, że

¹⁹ Ustawa o pomocy społecznej z dnia 12 marca 2004 roku, art.2

²⁰ G.Firlit-Fesnak, *Polityka społeczna*, red, Warszawa 2007

współpraca z organizacjami pozarządowymi jest raczej sporadycznie inicjowana przez MGOPS i w efekcie ma charakter działań okazjonalnych. Oczywiście tego formatu organizacji, jaką jest przykładowo Caritas nie ma więcej na terenie całego województwa Świętokrzyskiego. Natomiast mniejsze formalne organizacje (wykaz organizacji w Aneksie), których przedmiotem działań były by również zadania wpisujące się w pomoc społeczną, są bardzo mało aktywne, na terenie Gminy Działoszyce. Ponadto MGOPS współpracuje też z innymi ośrodkami pomocy społecznej na terenie powiatu, a także – w zakresie wsparcia merytorycznego – z Regionalnym Ośrodkiem Pomocy Społecznej w Kielcach oraz Wydziałem Polityki Społecznej Świętokrzyskiego Urzędu Wojewódzkiego.

W celu sprawniejszej realizacji pomocy osobom zgłaszającym się o pomoc, MOGPS w Działoszycach podejmuje współpracę z wieloma innymi instytucjami. Wśród podmiotów najczęściej zaangażowanych we współpracę należy wymienić:

- Państwowy Fundusz Rehabilitacji Osób Niepełnosprawnych,
- inne podmioty pomocy społecznej (domy pomocy społecznej, centra interwencji kryzysowej, środowiskowe domy samopomocy, schroniska dla bezdomnych, itp.),
- powiatowe urzędy pracy,
- Policja,
- Rejonowy Zakład Energetyczny,
- placówki oświatowe,
- placówki służby zdrowia,
- inne.

4 Analiza głównych problemów i potencjału rozwojowego gminy

Analiza SWOT Gminy Działoszyce:

Otoczenie wewnętrzne gminy:

Słabe strony.

Wśród czynników osłabiających rozwój gminy należy wymienić:

- brak przebiegu linii komunikacji kolejowej. Stanowi ona utrudnienie dla sprawnego przemieszczania się ludności w gminie;
- brak zbiorników wodnych – retencyjnych i rekreacyjnych, co utrudnia m.in. tworzenie i rozwój bazy wypoczynkowej i turystycznej;
- małą ilość lasów, co utrudnia zarówno rozwój turystyki jak i ogranicza możliwości np. produkcji drewna na cele budowlane, itp.;
- brak wysypiska śmieci na terenie gminy. Utrudnia to gospodarkę nieczystościami w gminie i stanowi problem dla potencjalnych inwestorów, a także niekorzystnie wpływa na estetykę gminy;
- brak sieci kanalizacyjnej w gminie, co absorbuje istotnie środki publiczne. To ogranicza znacznie możliwości zaangażowania środków w działania proinwestycyjne.
- rozproszenie obiektów zabytkowych i ich zaniedbany stan techniczny. Nie pozwala to na pełne wykorzystanie ich w celu zwiedzania;
- brak u właścicieli obiektów zabytkowych środków na ich konserwację, co wydłuża w czasie naprawę i renowację;
- ujemny przyrost naturalny. Jest to problem wieloaspektowy w odniesieniu do rozwoju gminy;
- wysokie bezrobocie, głównie w mieście Działoszyce. Jest to kolejny problem, który pod wieloma względami ogranicza możliwości rozwoju gminy, a przede wszystkim wpływa negatywnie na zamożność społeczności lokalnej i jej możliwości konsumpcyjne, warunkujące dalszy rozwój;
- małą ilość miejsc pracy w lokalnych podmiotach gospodarczych, i brak szans na ich istotny przyrost w bliskiej perspektywie;
- słabe wyposażenie istniejących ośrodków zdrowia i brak sprzętu medycznego. Ogranicza to możliwości leczenia specjalistycznego w gminie.
- zły stan techniczny szkół i budynków użyteczności publicznej, co powoduje konieczność znacznego inwestowania środków w ich naprawę, bądź też w budowę nowych obiektów;
- małą ilość świetlic w miejscowościach tworzących gminę oraz brak środków

na wyposażenie istniejących. Utrudnia to rozwój intelektualny i kulturalny społeczności lokalnej;

- rozdrobnienie agrarne gospodarstw, co utrudnia racjonalne wykorzystanie wszystkich gruntów;
- brak lokalnych organizacji rolniczych, producenckich. Jest to przyczyna m.in. małej aktywności lokalnych gospodarstw rolnych w zakresie poszerzania ich produkcji.
- brak miejscowych instytucji i organizacji wspomagających przedsiębiorczość, zwłaszcza w sektorze rolnym. Jest to duże utrudnienie dla tworzenia rodzimych przedsięwzięć z sektora usług, produkcji, czy handlu;
- niskie wpływy do budżetu gminy z tytułu podatków. Problem ten ogranicza rozwój gminy w wielu aspektach, m.in. w zakresie różnych inwestycji prorozwojowych;
- brak promocji gospodarczej gminy;

Mocne strony:

Do mocnych stron należy zaliczyć następujące czynniki:

- zasoby ludzkie - należy wykorzystać potencjał tkwiący w jednostkach społeczności lokalnej, legitymującej się nierzadko wyższym wykształceniem,
- zaplecze kulturalno – oświatowe na które składają się poszczególne placówki oświatowe i kulturalne, tj. szkoły, gminne centrum kultury, biblioteka oraz lokalne świetlice w niektórych sołectwach;
- zasoby dziedzictwa kulturowego; zespół pałacowy w Sancygniowie, zabytkowe kościoły parafialne, ruiny synagogi. Jest to element co stworzenia szans na rozwój turystyki krajoznawczej;
- przyrodnicze i ekologiczne walory gminy, środowisko wolne od skażeń pochodzących z przemysłu. Należy to wykorzystać jako zachętę dla inwestycji proekologicznych oraz turystyki;
- organizowanie imprez o charakterze reklamowym, pozwalająca rozwijać kontakty z potencjalnymi inwestorami z zewnątrz;

- wystarczającą ilość placówek służby zdrowia, pozwalająca w zadowalający sposób zapewnić opiekę medyczną mieszkańcom gminy turystom i gościom, co jest także zachętą do osiedlania się nowych mieszkańców;
- znaczny stopień zaopatrzenia mieszkańców gminy w wodę pochodzącą z wodociągu komunalnego. Jest to argument dla przyciągnięcia inwestorów z zewnątrz oraz rozwój inwestycji z wykorzystaniem rodzimej inicjatywy, np. w branży przetwórstwa spożywczego;
- wystarczająca dystrybucja gazu bezprzewodowego, co jest istotnym czynnikiem warunkującym inicjatywę proosadniczą;
- znaczne ilości kopalin (piaskowce, ropy, gipsy), które można wykorzystać w procesie produkcji, ale także z przeznaczeniem handlowym;
- dobrą jakość gleb, stanowiącą zachętę do prowadzenia działalności rolniczej pozwalającej godnie żyć z pracy w gospodarstwach rolnych;
- szeroka struktura upraw roślinnych, pozwalająca na tworzenie działów specjalnych produkcji rolnej, np. produkcji półproduktów do paliw ekologicznych;
- wydzielone miejsca składowisk płodów rolnych, pozwalająca rozwinąć bazę ich skupu;
- duże ilości obszarów gminy pozostających do wykorzystania w celach turystycznych i agroturystycznych;
- wystarczającą sieć dróg na terenie gminy, będąca podstawą szybkiej komunikacji samochodowej;
- własne ujęcie wody konsumpcyjnej.

Otoczenie zewnętrzne gminy.

W tej kategorii otoczenia należy wyszczególnić następujące zagrożenia dla rozwoju gminy:

1. położenie gminy w peryferyjnej części województwa świętokrzyskiego. Utrudnia to rozwój choćby poprzez wydłużony proces komunikowania się z

- centralami i siedzibami różnych podmiotów na szczeblu wojewódzkim;
2. położenie miasta i gminy Działoszyce daleko od miast wojewódzkich; utrudniony dostęp mieszkańców do wielu podmiotów z sektora gospodarczego, kulturalnego, opieki zdrowotnej, czy oświaty;
 3. ucieczka młodzieży z gminy do większych miast, a także za granicę w kontekście pracy;
 4. długotrwała dekonjunktura na produkty rolne w skali kraju;
 5. utrudniony dostęp do instytucji obsługi rolnictwa poza terenem gminy;
 6. brak znaczącego zainteresowania inwestorów zewnętrznych lokowaniem kapitału w gminie Działoszyce;
 7. wzrost kosztów produkcji rolnej powodowany m.in. przez wzrost cen paliw oraz nawozów;
 8. niekorzystne trendy w polityce podatkowej państwa
 9. pogarszająca się sytuacja demograficzna państwa

Szanse do wykorzystania są następujące:

- przebieg ważnych tras komunikacyjnych, łączących duże aglomeracje: Kielce, Kraków, Tarnów, Katowice oraz siedziby trzech powiatów. Jest to szansą na przyciągnięcie inwestorów;
- pozytywne nastawienie władz gminy do inwestorów zewnętrznych, co może przełożyć się na ewentualne ulgi dla podmiotów lokujących kapitał w gminie;
- uaktywnienie polityki gospodarczej państwa;
- uaktywnienie polityki rządu na rzecz wzrostu koniunktury na produkty rolne;
- dostępność środków z funduszy unijnych, możliwych do wykorzystania przez gminę w celach prorozwojowych;

Refleksja nad przedstawionymi, we wcześniejszych punktach dokumentu danymi, oraz wyniki odbytych warsztatów nad aktualizacją strategii pozwalają na określenie głównych problemów, z jakimi na co dzień boryka się społeczność lokalna. Z drugiej strony przedstawione dane ukazują potencjał tkwiący w Gminie

Działoszyce.

4.1 Podstawowe problemy

- niekorzystne położenie gminy – oddalenie od większych aglomeracji miejskich, które stanowią większy rynek pracy,
- mała ilość zakładów pracy na terenie gminy Działoszyce,
- niska zdolność rozwojowa istniejących w gminie zakładów pracy,
- typowo rolniczy charakter gospodarstw domowych,
- niska zdolność członków społeczności lokalnej do tworzenia własnej działalności,
- małe możliwości lokalnego tworzenia nowych miejsc pracy,
- słabe umiejętności przystosowania się społeczności lokalnej do zmian zachodzących na rynku pracy,
- odpływ młodych ludzi z terenu gminy do większych miast bądź za granicę,
- duża dezintegracja społeczna,
- mała ilość instrumentów i podejmowanych działań w kierunku zwiększenia poziomu integracji społecznej,
- nieobecność organizacji pozarządowych (stowarzyszeń, fundacji) na terenie gminy,
- duża ilość negatywnych emocji w relacjach międzyludzkich,
- trudna sytuacja demograficzna,
- duże zaniedbanie w zakresie remontów i rewitalizacji architektury – głównie w Mieście Działoszyce, ale także w innych miejscowościach leżących w obrębie gminy Działoszyce,
- małe zdolności władz i sektora gospodarczego w gminie oraz samej społeczności lokalnej do zdobywania środków zewnętrznych zarówno europejskich, jak i ze środków krajowych (resortowych, fundacji, itp.),
- brak jasno określonej, wielowymiarowej i długofalowej polityki prorozwojowej realizowanej przez władze gminy,
- dużą zależność rozwoju gminy od negatywnych czynników istniejących

i oddziałujących w skali makro.

Wymienione problemy, które powyżej wymieniono są najbardziej dostrzegalnymi i odczuwalnymi społecznie – co potwierdzili wszyscy uczestnicy warsztatów.

4.2 Potencjał rozwojowy

Do potencjału Gminy Działoszyce zaliczono:

- bardzo dobre walory środowiska naturalnego,
- interesujące tło historyczne Miasta i Gminy Działoszyce,
- położenie gminy na zbiegu ważnych drogowych połączeń komunikacyjnych,
- podejmowanie przez władze lokalne różnych inicjatyw służących rozwojowi gminy,
- dość dobra jakość infrastruktury drogowej,
- podejmowanie przez władze gminy prób pozyskiwania środków zewnętrznych służących wielostronnemu rozwojowi gminy,
- umiejętność wykorzystywania zdobytych środków zewnętrznych na rozwój infrastruktury,
- istniejąca w społeczności lokalnej chęć wprowadzania zmian pozwalających na wszechstronny rozwój gminy,
- istniejąca w społeczności świadomość konieczności przystosowywania się do zachodzących w szybkim tempie zmian w wielu dziedzinach życia gospodarczego i społecznego,
- zrozumienie przedstawicieli społeczności lokalnej dla konieczności podjęcia działań bardziej integrujących całą społeczność lokalną,
- zrozumienie przedstawicieli społeczności lokalnej dla konieczności podejmowania wspólnej odpowiedzialności za lokalny rozwój i przeciwdziałanie negatywnym trendom w wielu dziedzinach codziennego życia mieszkańców gminy.

5 Kierunki rozwoju gminy

Gmina Działoszyce obrała kierunki rozwoju w oparciu o analizę SWOT, która pozwoliła, zidentyfikować potencjał do wykorzystania oraz zagrożenia dla rozwoju gminy a ostatecznie wyciągnąć wnioski, co do tych kierunków działań.

5.1 Informacja o kompleksowej strategii rozwoju gminy

Misja gminy, sformułowana w Strategii Rozwoju Gminy Działoszyce, jako jednostki samorządu terytorialnego została określona w ustawie o samorządzie terytorialnym²¹ oraz w Statucie Gminy Działoszyce²². Misją gminy według zapisów ustawy i Statutu jest realizacja zadań publicznych. Gmina Działoszyce sprecyzowała w Strategii swą **misję**, oraz **cel główny**, jako **wszechstronny rozwój gminy - rozwój w oparciu o optymalne wykorzystanie istniejących potencjałów**.

Zważywszy na fakt, że Strategia Rozwoju Gminy Działoszyce została sporządzona w 1999 r., a więc 10 lat temu, wydaje się ze wszech miar uzasadniona i niezbędna aktualizacja i tego dokumentu. Wprawdzie refleksja nad jego treścią pozwala wyciągnąć wnioski, które są przydatne np. przy formułowaniu niniejszej GSRPS, jednak rzeczywistość w ciągu dziesięciolecia zmieniła się ogromnie, na co winny odpowiednio wcześniej reagować władze każdej jednostki samorządowej opracowując wszelkiego rodzaju plany strategiczne, jakkolwiek by one były określane w nomenklaturze.

5.2 Podstawowe kierunki rozwoju określone w strategii rozwoju gminy

Należy stwierdzić, że Strategia Rozwoju Gminy Działoszyce nie formułuje szczegółowych kierunków rozwoju, natomiast dokonana w Strategii analiza SWOT pozwala wyciągnąć wnioski, których efektem będzie sformułowanie następujących kierunków rozwoju:

- wspieranie działań w zakresie restrukturyzacji rolnictwa oraz tworzenia

²¹ Dz. U. 1990 Nr 16, poz. 95 – ustawa o samorządzie terytorialnym z dnia 8 marca 1990 r.

²² przyjętego przez Radę Miejską Uchwałą Nr 12 / II / 02 z dnia 13 grudnia 2002 r.

stosownej infrastruktury,

- podejmowanie działań wspierających rozwój przedsiębiorczości, jako bazy ekonomicznej gminy,
- wspieranie inicjatyw proekologicznych w gminie,
- rozwijanie bazy turystycznej na terenie gminy,
- podejmowanie działań w celu wszechstronnej poprawy warunków bytowych społeczności lokalnej – przy wykorzystaniu środków z programów pomocowych Unii Europejskiej, zarówno w ramach projektów infrastrukturalnych, jak też programów ukierunkowanych na rozwój zasobów ludzkich w ramach projektów tzw. miękkich.

6 Wizja, cele, i zadania gminy w okresie 2008 – 2013

Podczas prac warsztatowych określono wizję rozwoju gminy, którą można zdefiniować następująco:

„Gmina Działoszyce – gminą przyjazną dla wszystkich mieszkańców, gości i turystów, dążącą do wszechstronnego rozwoju społeczności lokalnej w oparciu o oddolne inicjatywy społeczne przeciwdziałające marginalizacji społecznej, aktywizujące lokalny rynek pracy, aktywnie tworzące lokalną kulturę oraz promujące walory środowiska naturalnego, krzewiące wartości historyczne we współpracy z lokalnymi władzami i podmiotami sektora gospodarczego”

6.1 Wypracowane zasady zrównoważonego rozwoju społecznego – odniesienie do założeń rozwoju gminy

Podczas trój etapowego procesu aktualizacji Strategii Rozwiązywania Problemów Społecznych, prace zespołu ds. opracowania zaktualizowanego dokumentu pozwoliły na sformułowanie następujących zasad zrównoważonego rozwoju:

- ✓ wyrównywanie szans i podnoszenie jakości życia mieszkańców Gminy Działoszyce,
- ✓ wspieranie istniejących inicjatyw prospołecznych,
- ✓ tworzenie nowych inicjatyw prospołecznych wspierających integrację społeczną,
- ✓ tworzenie działań o szerokim zasięgu,
- ✓ tworzenie działań o długotrwałych efektach,
- ✓ podejmowanie działań profilaktycznych.

6.2 Elementy wizji – relacja do rozwiązywania problemów społecznych

Dla celów realizacji strategii i jej obszaru oddziaływania szczególnie ważny jest element wizji podkreślający niezwykle ważną rolę inicjatyw społecznych rodzących się oddolnie, a więc wypływających od samych mieszkańców Gminy Działoszyce, bądź to mających swe źródło w inwencji indywidualnych osób bądź też w pomysłowości zbiorowej (zarówno grup formalnych jak i nieformalnych). Stąd też niezwykle istotnymi są działania sprzyjające powstawaniu np. stowarzyszeń, czy innych inicjatyw sformalizowanych, które mają różnorodne możliwości np. pozyskiwania środków zewnętrznych na realizację wielu pomysłów prospołecznych. Ponadto należy doceniać ciekawe indywidualne inicjatywy, które są dobrym wzorcem do naśladowania dla innych.

6.3 Cele główne

Do celów głównych zaliczono następujące:

- 1) Zwiększenie szans rozwojowych i edukacyjnych społeczności
- 2) Wzrost aktywności i integracji społecznej
- 3) Wspieranie osób i rodzin potrzebujących pomocy oraz osób i grup dotkniętych wykluczeniem społecznym
- 4) Rozwijanie przedsiębiorczości i przeciwdziałanie zjawisku bezrobocia
- 5) Promowanie rodzimej historii, tradycji i kultury

6.4 Cele szczegółowe i działania prowadzące do ich osiągnięcia

Odnosząc się do wymienionych celów głównych sformułowano następujące cele szczegółowe:

- 1.1) Ułatwienie dostępu do informacji, poradnictwa i doradztwa
- 1.2) Rozszerzenie oferty edukacyjnej i kulturalnej dla dzieci, młodzieży i dorosłych

- 2.1) Zacieśnienie współpracy pomiędzy grupami społecznymi i instytucjami
- 2.2) Wspieranie inicjatyw społecznych, promocja postaw aktywnych

- 3.1) Nawiązanie formalnej współpracy MGOPS z organizacjami pozarządowymi działającymi w obszarze pomocy społecznej
- 3.2) Opracowanie Planu Aktywności Lokalnej na rzecz osób i rodzin potrzebujących pomocy i jego praktyczna realizacja
- 3.3) Bieżąca pomoc wobec podopiecznych MGOPS
- 3.4) Wspieranie osób niepełnosprawnych

- 4.1) Promocja i wspieranie przedsiębiorczości
- 4.2) Rozwijanie doradztwa rolniczego i inicjatyw w rolnictwie

- 5.1) Organizacja gminnej minigalerii rękodzielnictwa
- 5.2) Organizacja dni kultury lokalnej, regionalnej i narodowej
- 5.3) Kultywowanie lokalnych tradycji w środowisku dzieci i młodzieży lokalnych szkół i przedszkola

Na kolejnych stronach – ze względów redakcyjnych - przedstawiono w formie tabelarycznej wykaz poszczególnym celów głównych i operacyjnych.

Tabela 20

Tabela celów głównych i operacyjnych (szczegółowych)

Lp.	Zadania realizacyjne (projekt)	Odpowiedzialny	Realizatorzy	Źródło finansowania	Oczekiwane rezultaty	Wskaźniki
Cel główny 1: Zwiększenie szans rozwojowych i edukacyjnych społeczności						
Cel operacyjny1: Ułatwienie dostępu do informacji, poradnictwa i doradztwa						
1.1.1	Szkolenia, kursy kwalifikacyjne	PUP, Gmina,	PUP, MGOPS	Fundusze Europejskie, inne środki zagraniczne budżet państwa,	Podwyższenie kwalifikacji, wzrost aktywności zawodowej, podejmowanie zatrudnienia	Liczba szkoleń, liczba uczestników, wydanych zaświadczeń, liczba zgłoszeń o podjęciu pracy
1.1.2	Utworzenie punktów ogólnego dostępu do internetu	Gmina, szkoły, organizacje pozarządowe	Gmina, szkoły, organizacje pozarządowe	Fundusze Europejskie, inne środki zagraniczne budżet państwa, budżet gminy,	Ułatwienie dostępu do internetu, upowszechnienie wykorzystania internetu	Liczba utworzonych punktów, stanowisk z dostępem do internetu, liczba korzystających
1.1.3	Utworzenie punktu konsultacyjnego doradztwa zawodowego i przedsiębiorczości	MGOPS	MGOPS, organizacje pozarządowe	Fundusze Europejskie, inne środki zagraniczne budżet państwa, budżet gminy	Ułatwienie dostępu do informacji o sposobach poszukiwania zatrudnienia oraz tworzenia własnej działalności	Liczba konsultacji, liczba korzystających z oferty punktu
Cel operacyjny 2: Rozszerzenie oferty edukacyjnej i kulturalnej dla dzieci, młodzieży i dorosłych, szczególnie ze środowisk wykluczonych						
1.2.1	Organizacja aktywnych form spędzania wolnego czasu dla dzieci i młodzieży	MGCK, szkoły, przedszkole, organizacje pozarządowe	MGCK, szkoły, przedszkole, organizacje pozarządowe	Fundusze Europejskie, inne środki zagraniczne budżet państwa, budżet gminy, prywatni sponsorzy	Rozszerzenie oferty zajęciowej dla dzieci i młodzieży, rozwój umiejętności, wspomaganie rozwoju osobowego odbiorców, wzrost integracji społecznej	Liczba uczestników, liczba zorganizowanych zajęć, liczba powstałych kół zainteresowań, itp.
1.2.2	Organizacja imprez plenerowych, kulturalnych, sportowych i rekreacyjnych	MGCK, szkoły, przedszkole, organizacje pozarządowe	MGCK, szkoły, przedszkole, organizacje pozarządowe	Fundusze Europejskie, inne środki zagraniczne budżet państwa, budżet gminy, prywatni sponsorzy	Wzrost integracji społecznej, rozszerzenie form aktywnego spędzania czasu	liczba imprez, festynów, wycieczek itp., liczba uczestników,

Lp.	Zadania realizacyjne (projekt)	Odpowiedzialny	Realizatorzy	Źródło finansowania	Oczekiwane rezultaty	Wskaźniki
Cel główny 1: Zwiększenie szans rozwojowych i edukacyjnych społeczności						
1.2.3	Organizacja zainteresowań osób starszych dla kół	MGCK, organizacje pozarządowe	MGCK, organizacje pozarządowe	Fundusze Europejskie, inne środki zagraniczne budżet państwa, budżet gminy, prywatni sponsorzy	Wzrost integracji społecznej, rozszerzenie formy aktywnego spędzania czasu	Liczba formalnie związanych kół zainteresowań, liczba ich uczestników
1.2.4	Organizacja zainteresowań dzieci i młodzieży dla kół	MGCK, szkoły, organizacje pozarządowe	MGCK, szkoły, organizacje pozarządowe	Fundusze Europejskie, inne środki zagraniczne budżet państwa, budżet gminy, prywatni sponsorzy	Wzrost integracji społecznej, rozszerzenie formy aktywnego spędzania czasu	Liczba formalnie związanych i prowadzonych kół zainteresowań, liczba ich uczestników
1.2.5	Rozszerzenie oferty zajęć pozalekcyjnych wyrównujących poziom nauczania	Szkoły	Szkoły	Fundusze Europejskie, inne środki zagraniczne budżet państwa, budżet gminy	Wzrost poziomu nauczania, wyrównywanie szans edukacyjnych dzieci i młodzieży	Liczba zajęć pozalekcyjnych, liczba uczestników
Cel główny 2: Wzrost aktywności i integracji społecznej						
Cel operacyjny 1: Zacieśnienie współpracy pomiędzy grupami społecznymi i instytucjami						
2.1.1	Utworzenie formalnej grupy liderów lokalnych (stowarzyszenia)	Gmina,	Gmina, MGOPS, MGCK,	Fundusze Europejskie, inne środki zagraniczne budżet państwa, budżet gminy	Powstanie i bieżąca działalność sformalizowanego podmiotu, wzrost integracji społecznej, wzrost aktywności liderów,	Liczba uczestników
2.1.2	Organizacja cyklicznych spotkań przedstawicieli społeczności lokalnej z utworzoną grupą liderów i władzami gminy	Gmina, organizacje pozarządowe,	Gmina, organizacje pozarządowe	Fundusze Europejskie, inne środki zagraniczne budżet państwa, budżet gminy, prywatni sponsorzy	Określenie celów współpracy, integracji społecznej, nawiązanie formalnej współpracy lokalnych władz z liderami społecznymi	Liczba spotkań, liczba uczestników
Cel operacyjny 2: Wspieranie inicjatyw społecznych, promocja postaw aktywnych						
2.2.1	Organizacja szkoleń i warsztatów dla pracowników gminy, liderów społeczności lokalnej	Gmina, organizacje pozarządowe,	Gmina, organizacje pozarządowe	Fundusze Europejskie, inne środki zagraniczne, inne środki zagraniczne, budżet państwa, budżet gminy,	Zwiększenie wiedzy pomocnej przy kreowaniu inicjatyw społecznych,	Liczba szkoleń, liczba uczestników

Lp.	Zadania realizacyjne (projekt)	Odpowiedzialny	Realizatorzy	Źródło finansowania	Oczekiwane rezultaty	Wskaźniki
Cel główny 2: Wzrost aktywności i integracji społecznej						
2.2.2	Organizacja imprez promujących aktywność indywidualną i społeczną	Gmina, organizacje	Gmina, organizacje pozarządowe liderzy lokalni	Fundusze Europejskie, inne środki zagraniczne budżet państwa, budżet gminy, prywatni sponsorzy	Zwiększenie świadomości społecznej, podnoszenie wartości i znaczenia inicjatyw oddolnych	Liczba imprez, uroczystości, uczestników, itp.
2.2.3	Organizacja wizyt studyjnych dla pracowników gminy, liderów społecznych, przedstawicieli podmiotów gospodrczych	Gmina,	Gmina, organizacje pozarządowe liderzy lokalni	Fundusze Europejskie, inne środki zagraniczne budżet państwa, budżet gminy, prywatni sponsorzy	Zwiększenie doświadczeń w zakresie inicjatyw społecznych i aktywności lokalnej	Liczba wizyt w studyjnych, uczestników, liczba
2.2.4	Promowanie idei organizowania się społeczności lokalnej i zrzeszania w grupy formalne	Gmina	Gmina	Fundusze Europejskie, inne środki zagraniczne budżet państwa, budżet gminy,	Zwiększanie wiedzy dot. tworzenia stowarzyszeń i fundacji	Liczba zorganizowanych spotkań, liczba publikacji tematycznych, itp.
Cel główny 3: Wspieranie osób i rodzin potrzebujących pomocy oraz osób i grup dotkniętych wykluczeniem społecznym						
Cel operacyjny 1: Nawiązywanie formalnej współpracy MGOPS z innymi podmiotami systemu pomocy społecznej (różnych szczebli samorządu) i organizacjami pozarządowymi działającymi w obszarze pomocy społecznej i rynku pracy						
3.1.1	Organizacja cyklu spotkań z wybranymi podmiotami (OPS, PCPR, organizacje pozarządowe)	MGOPS	MGOPS, organizacje pozarządowe	Fundusze Europejskie, inne środki zagraniczne budżet państwa, budżet gminy,	Przygotowanie płaszczyzn współpracy	Liczba spotkań, liczba uczestników,
3.1.2	Formalne nawiązywanie współpracy z wybranymi podmiotami (OPS, PCPR, organizacje pozarządowe)	MGOPS i zainteresowane podmioty	MGOPS i zainteresowane podmioty	Fundusze Europejskie, inne środki zagraniczne budżet państwa, budżet gminy, budżet podmiotów zainteresow.	Rozpoczęcie stałej współpracy na rzecz osób zagrożonych wykluczeniem społecznym	Liczba zawartych porozumień i umów o współpracy, Liczba podmiotów formalnie zaangażowanych we współpracę
Cel operacyjny 2: Opracowanie Planu Aktywności Lokalnej na rzecz osob i rodzin potrzebujących pomocy i jego praktyczna realizacja						
3.2.1	Opracowanie bieżące wdrażanie Planu Aktywności Lokalnej (PAL)	MGOPS	MGOPS	Fundusze Europejskie, inne środki zagraniczne budżet państwa, budżet gminy,	Całościowe, zharmonizowane objęcie systematyczną pomocą określonych grup wykluczonych społecznie	Ilość osób objętych konkretnymi działaniami określonymi w PAL

Lp.	Zadania realizacyjne (projekt)	Odpowiedzialny	Realizatorzy	Źródło finansowania	Oczekiwane rezultaty	Wskaźniki
Cel główny 3: Wspieranie osób i rodzin potrzebujących pomocy oraz osób i grup dotkniętych wykluczeniem społecznym						
Cel operacyjny 3: Bieżąca pomoc wobec podopiecznych MGOPS						
3.3.1	Permanentne wspieranie podopiecznych MGOPS	MGOPS,	MGOPS	Budżet gminy, budżet państwa, Fundusze Europejskie, inne środki zagraniczne	Doraźne przeciwdziałanie sytuacjom kryzysowym osób i rodzin potrzebujących	Liczba i rodzaj przyznanych świadczeń, liczba zawartych kontraktów, przeprowadzonych wywiadów środowiskowych, liczba podopiecznych korzystających z pomocy
Cel operacyjny 4: Wspieranie osób niepełnosprawnych						
3.4.1	Nawiązanie formalnej współpracy z PCPR Pińczów oraz z Państwowym Funduszem Rehabilitacji Osób Niepełnosprawnych (PFRON)	MGOPS	MGOPS, PCPR PUP	Budżet gminy, budżet państwa	Wszelkie formy wsparcia osób niepełnosprawnych	Ilość osób niepełnosprawnych korzystających z różnych form i postaci pomocy oferowanej przez współpracujące podmioty
Cel główny 4: Rozwijanie przedsiębiorczości i przeciwdziałanie zjawisku bezrobocia						
Cel operacyjny 1: Promocja i wspieranie przedsiębiorczości						
4.1.1	Rozwijanie inicjatyw przedsiębiorczych w środowisku młodzieży	Gmina, szkoły,	Gmina, szkoły, przedsiębiorcy	Budżet gminy, budżet państwa, Fundusze Europejskie, inne środki zagraniczne	Wzrost wiedzy młodego pokolenia dot. podstawowych zagadnień związanych z prowadzeniem działalności gospodarczej,	Liczba spotkań z przedsiębiorcami, liczba spotkań z ekspertami, liczba uczestników tych spotkań
4.1.2	Organizacja szkoleń kwalifikacyjnych, kursów dla osób poszukujących pracy	Gmina,	Gmina, MGOPS, PUP	Budżet gminy, budżet państwa, Fundusze Europejskie, inne środki zagraniczne	Umożliwienie zdobycia nowych, potwierdzonych kwalifikacji osobom bezrobotnym	Liczba kursów, szkoleń, liczba uczestników
4.1.3	Organizacja lokalnych targów pracy	Gmina	Gmina, MGOPS, PUP	Budżet gminy, budżet państwa, Fundusze Europejskie, inne środki zagraniczne	Ułatwienie bezrobotnym dostępu do pracodawców, ofert pracy, zapoznanie pracodawców z lokalnymi zasobami ludzkimi – osobami poszukującymi pracy	Liczba zorganizowanych spotkań (targów), liczba pracodawców, liczba osób poszukujących pracy, ew. liczba spotkań skutkujących zatrudnieniem/pracownikami

Lp.	Zadania realizacyjne (projekt)	Odpowiedzialny	Realizatorzy	Źródło finansowania	Oczekiwane rezultaty	Wskaźniki
Cel główny 4: Rozwijanie przedsiębiorczości i przeciwdziałanie zjawisku bezrobocia						
4.1.4	Zorganizowanie lokalnego punktu informacji o aktualnych ofertach pracy	Gmina	Gmina, MGOPS, PUP	Budżet gminy, budżet państwa, Fundusze Europejskie, inne środki zagraniczne	Upowszechnianie aktualnych ofert pracy dla mieszkańców gminy	Przeciętna miesięczna liczba wystawionych aktualnych ogłoszeń o miejscach pracy, przeciętna miesięczna liczba osób korzystających z punktu informacji
Cel Operacyjny 2: Rozwijanie doradztwa rolniczego i inicjatyw w rolnictwie						
4.2.1	Organizacja lokalnego doradztwa w zakresie rozwoju rolnictwa (spotkania z ekspertami, wyjazdy studyjne)	Gmina	Gmina, Ośrodek Doradztwa Rolniczego (ODR)	Budżet gminy, budżet państwa, Fundusze Europejskie, inne środki zagraniczne	Wzrost wiedzy nt. alternatywnych sposobów i form produkcji rolnej, przetwórstwa rolnego i zarządzania w rolnictwie	Liczba zorganizowanych spotkań, wyjazdów, liczba uczestników – rolników
4.2.2	Utworzenie grupy producentów rolnych	Gmina	Gmina, ODR	Budżet gminy, budżet państwa, Fundusze Europejskie, inne środki zagraniczne	Rozwój gospodarstw rolnych, ułatwianie organizacji produkcji rolnej	Liczba rolników wchodzących w skład grupy producenckiej
4.2.3	Podejmowanie działań ułatwiających inwestowanie w Gminie	Gmina	Gmina	Budżet gminy, budżet państwa	Rozwój istniejących podmiotów gospodarczych, powstawanie nowych podmiotów	Liczba nowopowstałych podmiotów, wzrost zatrudnienia w istniejących
Cel główny 5: Promowanie rodzimej historii, tradycji i kultury						
5.1.1	Organizacja gminnej minigalerii rękodzielnictwa lokalnego	MGCK,	MGCK, gmina, organizacje pozarządowe	Budżet gminy, budżet państwa, Fundusze Europejskie, inne środki zagraniczne	Utworzenie nowego jakościowo podmiotu o charakterze kulturotwórczym, promującym historię i tradycję lokalną	Liczba odwiedzających o liczba podmiotów zaangażowanych w utworzenie minigalerii
5.1.2	Organizacja dni kultury lokalnej, regionalnej i Narodowej	MGCK,	MGCK, szkoły, przedszkole	Budżet gminy, budżet państwa, Fundusze Europejskie, inne środki zagraniczne	Kultywowanie lokalnych tradycji w środowisku dzieci i młodzieży lokalnych szkół i przedszkola, wzrost integracji społecznej, wzrost patriotyzmu lokalnego i poczucia własnej wartości	Liczba zorganizowanych imprez, uroczystości, liczba uczestników, liczba podmiotów zaangażowanych w organizację i realizację dni kultury

7 Zarządzanie realizacją strategii rozwiązywania problemów społecznych

7.1 Określenie osób odpowiedzialnych za koordynację realizacji strategii

Za koordynację realizacji strategii odpowiedzialny będzie MGOPS w Działoszycach, a personalnie – kierownik Ośrodka.

7.2 Sposoby i częstotliwość dokonywania oceny stopnia realizacji strategii

Proces oceny stopnia realizacji strategii będzie polegał na realnej konfrontacji założeń teoretycznych określonych w strategii z faktycznym stanem poziomu i jakości realizacji tych założeń w praktyce. Przede wszystkim niezbędne jest w tym celu bieżące monitorowanie podejmowanych działań, wdrażanych projektów i precyzyjne odniesienie ich efektów do założonych w strategii.

Podczas warsztatów ustalono, że za monitoring dokonywany raz w roku, będzie odpowiedzialny MGOPS w Działoszycach oraz realizatorzy konkretnych zadań i projektów. Ponadto za bardzo ważne należy uznać przeprowadzanie ewaluacji podejmowanych zadań w trakcie ich realizacji, bowiem właściwa diagnoza efektów bieżących działań podejmowanych w ramach konkretnych zadań, czy też projektów, pozwoli z jednej strony ograniczyć ryzyko niepowodzeń, z drugiej zaś wskaże najbardziej efektywne czynności i instrumenty stosowane w celu zwiększenia skuteczności tych działań. Proces ten, aczkolwiek niełatwy, jeśli chce się przezeń przejść rzetelnie, pozwala z jednej strony celnie zdiagnozować zagrożenia, z drugiej zaś trafnie wykorzystać potencjał, którym dysponujemy w celu podniesienia efektywności podejmowanych zadań.

7.3 Wskazanie osób i sposobów aktualizacji strategii w kolejnych latach

Prace warsztatowe pozwoliły sprecyzować cykliczność aktualizacji strategii oraz sposoby aktualizacji. Ustalono, że co dwa lata zespół odpowiedzialny za wdrażanie w życie zapisów strategicznych, będzie dokonywał aktualizacji dokumentu. Aktualizacja strategii poprzedzona będzie zebraniem w środowisku informacji dotyczących nastrojów i potrzeb społecznych, a także uzyskaniem sugestii co do właściwości podejmowanych kierunków działań. Uzyskaniu tych informacji posłużą następujące instrumenty:

- ankiety dotyczące konkretnych zagadnień społecznych,
- dokumentacja znajdująca się w posiadaniu poszczególnych referatów UMiG Działoszyce oraz jednostek wyodrębnionych (MGOPS, MGOK, szkoły, i inne), np. sprawozdania, posiadane dane statystyczne, itp.,
- dokumentacja audiowizualna,
- inne.

7.4 Finansowanie realizacji strategii

Realizacja zadań określonych w niniejszej Strategii wymaga w oczywisty sposób zabezpieczenia finansowego, które opierać się będzie na różnych dostępnych źródłach finansów, zarówno krajowych (publicznych – resortowych, samorządowych i prywatnych – fundacje, stowarzyszenia, indywidualne osoby), jak i środkach pochodzących ze źródeł zagranicznych, w tym funduszy Unii Europejskiej.

Wśród najistotniejszych źródeł finansowania należy wymienić:

- zagraniczne:
 - fundusze Unii Europejskiej
 - fundusze Banku Światowego
 - fundusze różnych indywidualnych państw (przekazywane często

za pośrednictwem placówek dyplomatycznych mających siedzibę w Polsce, np. ambasady Stanów Zjednoczonych), zarówno rządowych, jak i prywatnych (np. zagraniczne fundacje),

- krajowe:
 - środki rządowe (wg właściwości resortów i agencji) na realizację różnorodnych programów w skali kraju,
 - środki będące w dyspozycji samorządów lokalnych na realizację własnych zdań,
 - dotacje prywatnych fundacji i stowarzyszeń
 - dotacje firm prywatnych,

Nie sposób wymienić szczegółowo wszystkich możliwych do wykorzystania źródeł finansowych, natomiast do najbardziej znanych i powszechnie dostępnych należy wymienić:

Źródła zagraniczne:

- środki Unii Europejskiej rozdysponowane w ramach kierunkowych Programów Operacyjnych, wśród których szczególną rolę dla naszej gminy odgrywają: Program Operacyjny Kapitał Ludzki (POKL) i Program Rozwoju Obszarów Wiejskich (PROW), a także Regionalnego Programu Operacyjnego Województwa Świętokrzyskiego (RPO WŚ), z uwagi na ich szczegółowe przeznaczenie precyzyjnie określone w dokumentacji poszczególnych wymienionych programów; (strona źródłowa: www.mrr.gov.pl)

Inne europejskie programy pomocowe (hasłowo):

- Młodzież w działaniu, (strona źródłowa: www.mlodziej.org.pl)
- Leonardo da Vinci (strona źródłowa: <http://leonardo.org.pl>)
- Sokrates (strona źródłowa: www.socrates.org.pl)

- środki Banku Światowego – wśród których podkreślić należy wagę i rolę Poakcesyjnego Programu Wsparcia Obszarów Wiejskich (PPWOW) bowiem nasza gmina już wymiennie skorzystała z tych środków i planuje korzystać w bieżącym roku, (strona źródłowa: www.ppwow.gov.pl)
- środki Szwajcarsko – Polskiego Programu Współpracy, w ramach którego istnieje m.in. obszar priorytetowy skierowany na rozwój społeczny i rozwój zasobów ludzkich (strona źródłowa: www.programszwajcarski.gov.pl),
- środki Polsko – Amerykańskiej Fundacji Wolności (strona źródłowa: www.pafw.pl)

Źródła krajowe:

- środki resortowe, w tym: ministerstwa kultury i dziedzictwa narodowego, ministerstwa pracy i polityki społecznej, ministerstwa edukacji, ministerstwa spraw wewnętrznych i administracji i in., (strony źródłowe – strony internetowe poszczególnych ministerstw),
- środki Państwowego Funduszu Rehabilitacji Osób Niepełnosprawnych,
- środki własne gminy,
- środki prywatne (fundacje), w tym np.:
 - Fundacja Batorego (strona źródłowa: www.batory.org.pl)
 - Fundacja Leopolda Kronenberga (strona źródłowa: www.kronenberg.org.pl)
 - Fundacja PZU (strona źródłowa: www.pzu.pl)

Podane powyżej przykłady źródeł pozyskiwania środków na realizację strategicznych działań Gminy Działoszyce ukazują bogaty wachlarz możliwości zdobycia środków na wdrażanie wielu ciekawych inicjatyw i przedsięwzięć. Jednak ich skuteczność będzie zależna od zaangażowania wszystkich zainteresowanych rozwojem naszej gminy instytucji, podmiotów gospodarczych, stowarzyszeń i osób indywidualnych.

ANEKS

WYKAZ ORGANIZACJI POZARZĄDOWYCH NA TERENIE GMINY DZIAŁOSZYCE		
Lp.	Nazwa organizacji	Adres (siedziba)
1.	OCHOTNICZA STRAŻ POŻARNA	Opatkowice
2.	OCHOTNICZA STRAŻ POŻARNA	Bronocice
3.	OCHOTNICZA STRAŻ POŻARNA	Świerczyna
4.	OCHOTNICZA STRAŻ POŻARNA	Sypów
5.	OCHOTNICZA STRAŻ POŻARNA	Chmielów
6.	OCHOTNICZA STRAŻ POŻARNA	Dębiany
7.	OCHOTNICZA STRAŻ POŻARNA	Działoszyce
8.	OCHOTNICZA STRAŻ POŻARNA	Dzierążnia
9.	OCHOTNICZA STRAŻ POŻARNA	Jakubowice
10.	OCHOTNICZA STRAŻ POŻARNA	Januszowice
11.	OCHOTNICZA STRAŻ POŻARNA	Marianów
12.	OCHOTNICZA STRAŻ POŻARNA	Pierocice
13.	OCHOTNICZA STRAŻ POŻARNA	Sancygniów
14.	OCHOTNICZA STRAŻ POŻARNA	Sudół
15.	OCHOTNICZA STRAŻ POŻARNA	Szyszczyce
16.	OCHOTNICZA STRAŻ POŻARNA	Teodorów
17.	OCHOTNICZA STRAŻ POŻARNA	Wola Knyszyńska
18.	STOWARZYSZENIE "EDUKACJA I ROZWÓJ UCZNIĄ"	Działoszyce
19.	STOWARZYSZENIE PRODUCENTÓW WARZYW	Sudół
20.	LOKALNA GRUPA ODNOWY WSI	Dzierążnia
21.	KOŁO GOSPODYŃ WIEJSKICH	Pierocice
22.	KOŁO GOSPODYŃ WIEJSKICH	Sancygniów
23.	KOŁO GOSPODYŃ WIEJSKICH	Opatkowice
24.	KOŁO GOSPODYŃ WIEJSKICH	Wola Knyszyńska

Organizacje do pozycji 19 mają charakter sformalizowany, posiadają nr w Krajowym Rejestrze Sądowym, natomiast pozostałe są organizacjami zwykłymi (bez KRS).