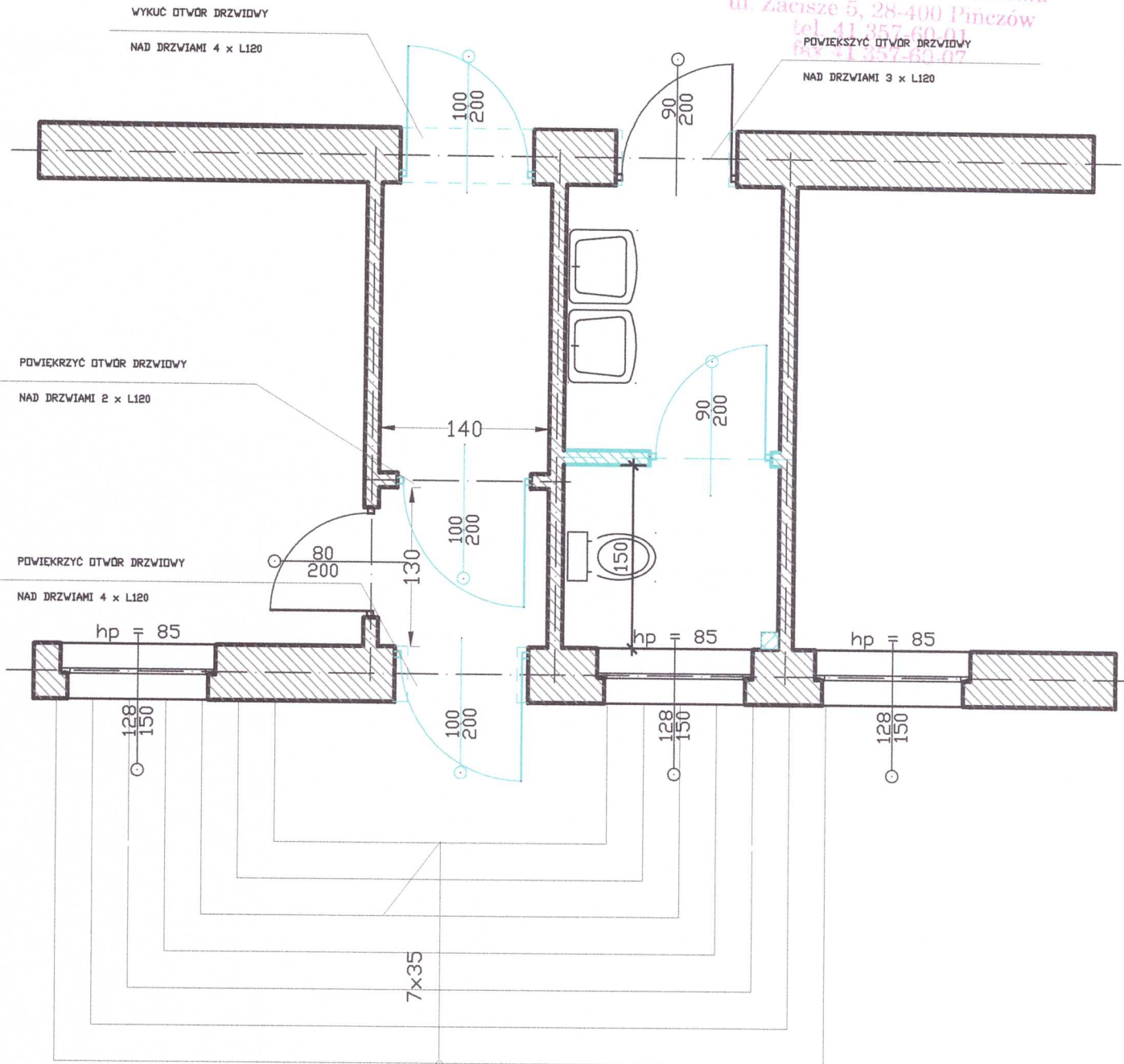


RZUT PARTERU

STACJONARNO
w Pinczowie
Wydział Architektury i Budownictwa
ul. Zacisze 5, 28-400 Pinczów
tel. 41 357 60 01
fax 41 357 60 07



ELEMENTY ISTNIEJĄCE



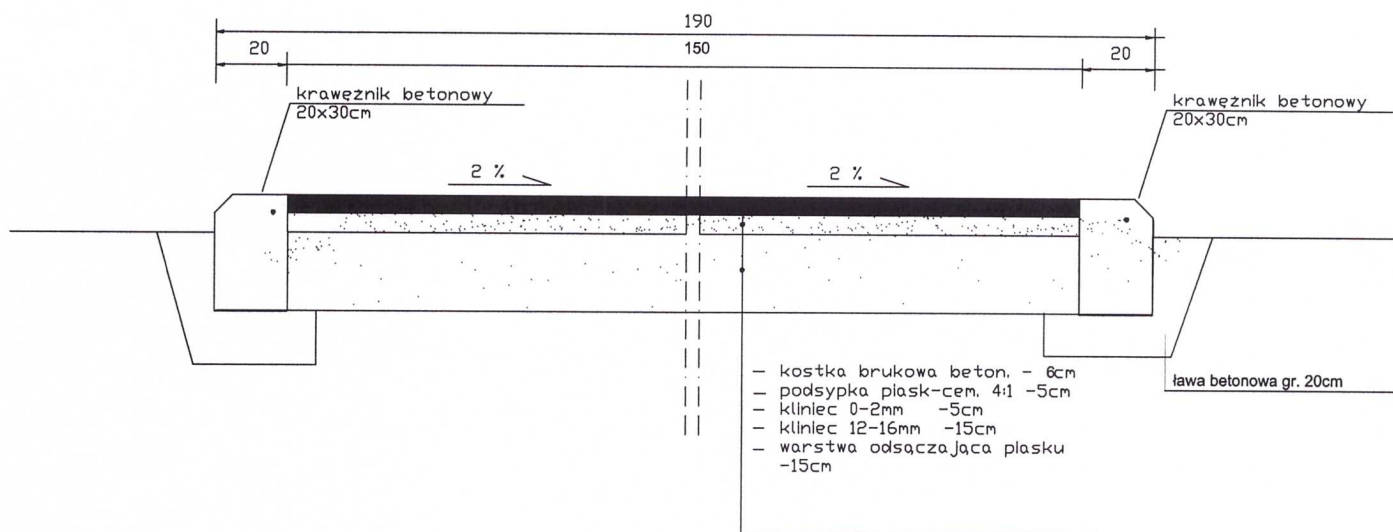
ELEMENTY PROJEKTOWANE



KANAŁ WENTYLACYJNY $\phi 14$, wyprowadzić ponad dach

JEDNOSTKA PROJEKTOWA:	mgr inż. Janusz Konusz 28-400 Pinczów, ul. Grodziskowa 53, tel(0-41) 357 34 68	
TEMAT:	ARCHITEKTURA	Nr zlec.
OBIEKT:	PROJEKT BUDYNKU OSP SYPÓW	Faza:
ADRES:	SYPÓW, nr. ewid. gr. 107	Data: sierpień 2011 R
TYTUŁ RYSUNKU:	RZUT PARTERU - PRZEBUDOWA CZĘŚCI POMIESZCZEŃ	Wydanie:
PROJEKTANT:	Tytuł: mgr inż. ARCH. ZYGMUNT CHUCHERKO Inicjał: Upr. bud. nr 274/653 z dat. 1 i uł. 1 pkt. 2 Nazwisko: Upr. Grodziskowa 53, 28-400 Pinczów, ul. Konst. 3-Maja 99 tel. 41 35 23 394	NR RYS. 2
SPRAWDZAJĄCY:	Tytuł: Inicjał: Nazwisko:	SKALA: 1:50

JEDNOSTKA PROJEKTOWA
 w Pińczowie
 Wydział Architektury i Budownictwa
 ul. Zacisze 5, 28-400 Pińczów
 tel. 41 357-60-01
 fax 41 357-60-07



JEDNOSTKA PROJEKTOWA:	mgr inż. Janusz Konusz 28-400 Pińczów, ul. Grodziskowa 53, tel(0-41) 357 34 68		Nr zlec.
TEMAT:	ARCHITEKTURA		Faza:
OBIEKT:	CHODNIK		Data:
ADRES:	SYPÓW, nr. ewld. gr. 107		Wydanie:
TYTUŁ RYSUNKU:	PRZEKROJ		
PROJEKTANT:	Tytuł:	mgr inż. ARCH. ZYGMUNT CHUCHERKO Upr. bud. nr 274/6983 z ust. 1 pkt.1 i 2 pkt.2 Upr. Urbanistyczne nr 226/04 28-500 Kazimierza Wielka, ul. Konst. 3-Maja 69 tel. /41/ 35 23 394	NR RYS. 4
	Inię:		
	Nazwisko:		
SPRAWDZAJĄCY:	Tytuł:		SKALA: -
	Inię:		
	Nazwisko:		

STAROSTWO POWIATOWE
w Pińczowie
Wydział Architektury i Budownictwa
ul. Zacisze 5, 28-400 Pińczów
tel. 41 357-60-01
fax 41 357-60-07

6. PROJEKT INSTALACJI ELEKTRYCZNEJ

STACJA PRZETWARZAJĄCA
w Pińczowie
Wydział Architektury i Budownictwa
ul. Zacisze 5, 28-400 Pińczów
tel. 41 357-60-01
fax 41 357 60 07

SPIS ZAWARTOŚCI PROJEKTU

- **Opis techniczny**
 - Przedmiot opracowania
 - Dane wyjściowe
 - Elektryczna instalacja wewnętrzna
 - Oprawy oświetleniowe
 - Ochrona przeciwporażeniowa instalacji i urządzeń
 - Ochrona antykorozyjna
 - Ochrona środowiska
 - Wskazówki montażowe i uwagi końcowe
- Rysunek nr E1 – Rzut Parteru (fragment rzutu objęty oprac.) – Elektryczna instalacja wewnętrzna
- Oświadczenie projektanta i sprawdzającego
- Uprawnienia projektanta – kserokopia
- Uprawnienia sprawdzającego – kserokopia
- Zaświadczenie projektanta o przynależności do ŚOIIB
- Zaświadczenie sprawdzającego o przynależności do ŚOIIB

STAROSTWO POWIATOWE
w Pińczowie
Wydział Architektury i Budownictwa
ul. Zacisze 5, 28-400 Pińczów
tel. 41 357-60-01
fax 41 357-60-07

Opis techniczny

Przedmiot opracowania

Przedmiotem niniejszego opracowania jest projekt budowlano-wykonawczy przebudowy elektrycznych instalacji wewnętrznych w budynku OSP Sypów, na działce o numerze ewidencyjnym gruntu 107 w m. Pierocice, gmina Działoszyce, powiat pińczowski celem dostosowania do obowiązujących wymogów budowlanych i sanitarnych.

Dane wyjściowe

Dane wyjściowe do projektowania stanowią:

- o uzgodnienia międzybranżowe;
- o obowiązujące przepisy, normy i zasady wiedzy technicznej;
- o uzgodnienia z Inwestorem.

Elektryczna instalacja wewnętrzna

W obiekcie zaprojektowano elektryczną instalację wewnętrzną jako podtynkową w wykonaniu przewodami kabelkowymi typu YDYpżo 3x1,5 mm², YDYpżo 4x1,5 mm² i YDYpżo 5x1,5 mm² w izolacji 450/750V. Instalację prowadzić zgodnie z rys. nr E1 i E2 niniejszego opracowania. Grubość tynku przykrywającego przewody winna wynosić min. 5 mm. Wewnętrzną instalację elektryczną wykonać zgodnie z wymogami zawartymi w pakiecie norm PN-IEC 60364 jako 3-przewodową (układ sieciowy TN-S). Połączenia przewodów powinny być wykonane wyłącznie w puszkach rozgałęźnych za pomocą szybkozłączy typu WAGO lub innych podobnych o parametrach zbliżonych, lecz nie gorszych. Mocowanie przewodów instalacyjnych przed przykryciem ich tynkiem powinno być wykonane w sposób nie niszczący ich izolacji, za pomocą specjalnych uchwytów montażowych typu USMP i USMH z kołkiem.

W instalacji odbiorczej zaprojektowano osprzęt podtynkowy oraz natynkowy (zhermetyzowany – min. IP44), częściowo wpuszczany w tynk. Proponuje się osprzęt ramkowy systemu POLO lub inny podobny np. SUNO oraz natynkowy typu PLEXO. Wszystkie gniazda wtykowe powinny posiadać styki ochronne. Łączniki i gniazda powinny zostać zamontowane na wysokości 125 cm nad podłogą.

Oprawy oświetleniowe

W obiekcie zaprojektowano następujące oprawy oświetleniowe:

W poszczególnych pomieszczeniach przewidzianych do przebudowy zaprojektowano oprawy oświetleniowe ściennie-sufitowe typu SELIA 140C o stopniu ochrony IP65 wyposażone w kołowe świetlówki kompaktowe 40W.

Ochrona przeciwporażeniowa instalacji i urządzeń

Ochronę przed dotykiem bezpośrednim (ochronę podstawową) instalacji i urządzeń zapewnia izolacja części czynnych. Linia napowietrzna nN, z której zasilony będzie projektowany obiekt pracuje w układzie sieciowym TN-C. Ochronę przy dotyku pośrednim (ochronę dodatkową) instalacji i urządzeń zapewnia szybkie

samoczynne wyłączenie zasilania w układzie sieciowym TN-C-S.

Ochrona antykorozyjna

Wszystkie części metalowe konstrukcji zaprojektowano w wersji ocynkowanej lub pomiedziowanej.

Ochrona środowiska

W przypadku linii napowietrznych i kablowych nN, elektrycznych i teletechnicznych instalacji wewnętrznych nie stwierdzono negatywnego oddziaływania na środowisko naturalne. Inwestycja nie stwarza zagrożenia w tym zakresie. Pozostałości po kablach i przewodach (ścinki, izolację) należy zebrać tuż po zakończeniu prac i przekazać do utylizacji.

Wskazówki montażowe i uwagi końcowe

Instalację elektryczną i odgromową wykonać zgodnie z pakietem norm: PN-IEC 60364, PN-IEC 61643-1:2001, PN-IEC/TS 61312-2:2004, PN-EN 12464-1:2004, PN-EN 12663:2003, PN-EN 40-5:2004, PN-EN 50085-1:2001, PN-EN 50086-1:2001, PN-EN 50086-2:2001, PN-IEC 061024-1. Po wykonaniu instalacji przeprowadzić badania i próby zgodnie z PN-IEC 60364-6-61:2000 „Instalacje elektryczne w obiektach budowlanych – Sprawdzanie – Sprawdzanie odbiorcze”. Protokoły z wykonanych pomiarów rezystancji izolacji, rezystancji uziemień, natężenia oświetlenia oraz skuteczności ochrony przeciwporażeniowej, a także badania instalacji teletechnicznych należy pozostawić Inwestorowi celem przedłożenia do wglądu upoważnionym przedstawicielom stron dokonującym prób i odbiorów częściowych oraz prób końcowych i odbioru końcowego instalacji.

Wszystkie materiały, urządzenia, aparaty i wyposażenie zaprojektowano korzystając z katalogów renomowanych producentów. Dopuszcza się zastosowanie w/w elementów wyprodukowanych przez innych producentów pod warunkiem, iż parametry ich będą podobne lecz nie gorsze od podanych w projekcie. Wszystkie istotne zmiany w projekcie należy uzgodnić z autorem projektu.

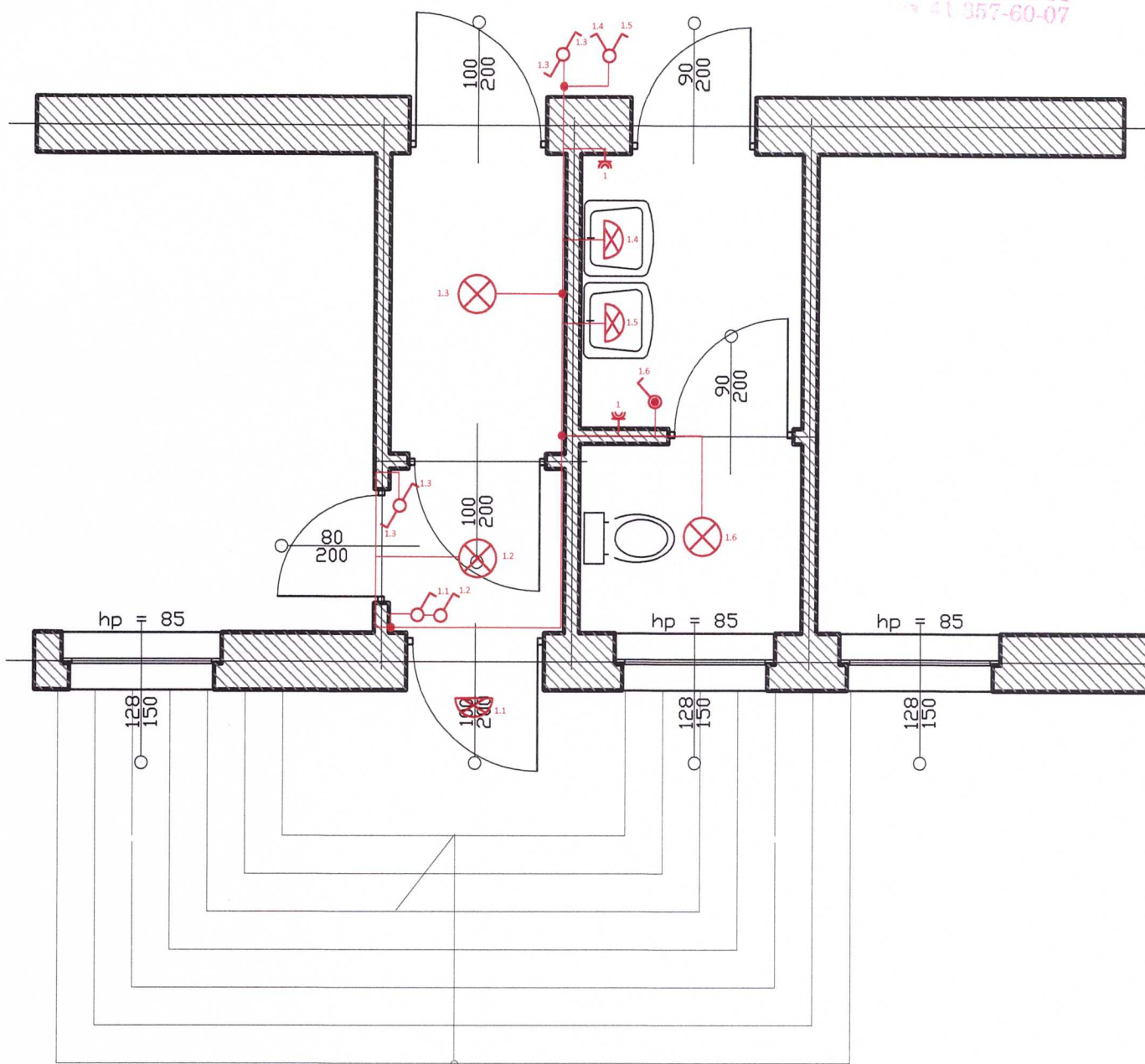
Niniejsze opracowanie jest chronione prawami autorskimi i nie może być w żaden sposób powielane, kopiowane, itp.

RZUT PARTERU - PLAN INSTALACJI

STAROSTWO POWIATOWE
w Pińczowie
Wydział Architektury i Budownictwa
ul. Zagajszka 5, 28-400 Pińczów
tel. 41 357-60-01
fax 41 357-60-07

Ochrona przed dotykiem pośrednim:
szybkie samoczynne wyłączenie zasilania
w układzie sieciowym TN-C-S

Ochrona przed dotykiem bezpośrednim:
izolowanie części czynnych



LEGENDA:

- elektryczna instalacja wewnętrzna
- oprawa ścienna-sufitowa SELIA 140C IP65
- łącznik 1-bieg. p/t
- łącznik schodowy 1-bieg. p/t
- łącznik 1-bieg. hermetyczny p/t IP44
- łącznik świecznikowy p/t
- gniazdo wtyczkowe hermetyczne p/t IP44
- puszka połączeniowa
- wentylator wywiewny
- 2-cyfra przy opisach symboli oznacza sterowanie przez łącznik w obwodzie

Wewnętrzną instalację elektryczną wykonać
zgodnie z pakietem norm PN-IEC 60364
"Instalacje elektryczne w obiektach budowlanych"

JEDNOSTKA PROJEKTOWA:	mgr inż. Janusz Konusz 28-400 Pińczów, ul. Grodziskowa 53, tel. (41) 357 34 68		
TEMAT:	Rzut Parteru (fragment rzutu objęty oprac.) - Elektryczna instalacja wewnętrzna	Nr zlec.	
OBIEKT:	PROJEKT BUDYNKU DSP SYPÓW	Faza:	
ADRES:	SYPÓW, nr. ewid. gr. 107	Data:	październik 2011 r.
TYTUŁ RYSUNKU:	RZUT PARTERU - PLAN INSTALACJI	Wydanie:	
PROJEKTANT:	Tytuł: mgr inż. Imię: Tomasz Nazwisko: Zajac	SWK/0137/PWOE/07	NR RYS. E1
SPRAWDZAJĄCY:	Tytuł: mgr inż. Imię: Stanisław Nazwisko: Sobierajski	SWK/0047/PWOE/03	SKALA: 1:50

Faza opracowania:

Projekt budowlany i wykonawczy

Nazwa obiektu budowlanego:

Remiza OSP Sypów

Numery ewidencyjne działek:

Sypów, gm. Działoszyce, dz. nr ew. 107

Nazwa i adres inwestora:

Gmina Działoszyce

Ul. Skalbmierska 5, 28-440 Działoszyce

Branża:

Sanitarna

Zawartość opracowania:

- I. Opis techniczny
- II. Część rysunkowa

F.H.U. Profil

Ul. Sienkiewicza 64, 28-500 Kazimierza Wielka

Na podstawie art. 20, ust. 4 ustawy z dnia 7 lipca 1994 r. Prawo Budowlane (t.j. Dz. U. z 2010 r. Nr 243, poz. 1623 z późn. zm.) oświadczam, że niniejszy projekt budowlany został sporządzony zgodnie z obowiązującymi przepisami oraz zasadami wiedzy technicznej

Zespół autorski:

	Imię i nazwisko	Nr uprawnień	Data	Pieczęć i podpis
Projektował	inż. Grzegorz Mozdzeń	SWK/0099/POOS/05	07.2011	inż. GRZEGORZ MOZDZEN Uprawnienia budowlane Nr SWK/0099/POOS/05 do projektowania bez ograniczeń w specjalności instalacyjnej w zakresie sieci, instalacji i urządzeń ciepłotnych, wentylacyjnych, gazowych, wodociągowych i kanalizacyjnych 28-500 Kazimierza Wielka, ul. Sienkiewicza 64 tel. (0-41) 352-14-79 • kom. 0 606 850 423

I. Opis techniczny

STAROSTWO POWIATOWE
w Pińczowie
Wydział Architektury i Budownictwa
ul. Zacisze 5, 28-400 Pińczów
tel. 41 357-60-01
fax 41 357-60-07

1.1. Przedmiot i zakres opracowania

Przedmiotem opracowania są instalacje wody zimnej, wody ciepłej i kanalizacji sanitarnej w przebudowywanym budynku remizy OSP zlokalizowanej na dz. nr ew. 107 w Sypowie, gm. Działoszyce.

1.2. Instalacja wewnętrzna wodociągowa

W projektowanym budynku nastąpi zapotrzebowanie wody na następujące cele:

- sanitarno-higieniczne
- porządkowe

1.2.1. Instalacja wody zimnej.

Woda zimna doprowadzona będzie z sieci wodociągowej istniejącym przyłączem wodociagowym. Należy zapewnić możliwość spustu wody z instalacji na okres zimowy.

Woda zimna doprowadzona będzie do przyborów sanitarnych w umywalni i WC. Przewody wodociągowe należy prowadzić ze spadkiem 3 ‰ do punktów odwodnień, które stanowią będą punkty czerpalne.

1.2.2. Instalacja wody ciepłej

Ciepła woda dla potrzeb higieniczno-sanitarnych, a także porządkowych przygotowywana będzie za pomocą elektrycznych przepływowych podgrzewaczy wody montowanych pod umywalkami i zlewem (np. Dafi).

1.3. Instalacja wewnętrzna kanalizacji sanitarnej

Kanalizacja sanitarna odprowadzać będzie ścieki sanitarne z urządzeń sanitarnych w umywalniach i WC do istniejącego zbiornika bezodpływowego. Poziomy kanalizacji prowadzone pod posadzką projektuje się z rur PVC, piony i podejścia do przyborów sanitarnych z rur i kształtek PVC. Na pionie kanalizacyjnym K1 projektuje się zamontowanie czyszczaka z PVC. Odpowietrzenie pionów odbywać się będzie rurami wywiewnymi z PVC. Poziomy kanalizacji sanitarnej w przejściach przez ściany fundamentowe prowadzić w tulejach ochronnych stalowych.

1.4. Materiały i wykonawstwo.

Instalację wodociągową wewnętrzną wody zimnej i ciepłej projektuje się z następujących materiałów:

- Rura PEX - AL.- PEX uniwersalna – kolor biały, połączenia zaprasowywane

W instalacji wodociągowej projektuje się:

- baterie umywalkowe stojące
- zawory ćwierćobrotowe przy płuczkach zbiornikowych i bateriach umywalkowych

Przewody wody zimnej i przewody wody ciepłej zaizolować otuliną izolacyjną z pianki PE.

W przejściach przez mury i stropy zastosować tuleje ochronne.

Zakłada się, że doprowadzona woda odpowiada warunkom określonym w Rozporządzeniu Ministra Zdrowia z dnia 29 marca 2007 r. w sprawie jakości wody przeznaczonej do spożycia przez ludzi. (Dz. U. Nr 61, poz. 417).

Obliczenia hydrauliczne instalacji wodociągowej wewnętrznej wykonano programem Instal-san T

Instalację kanalizacji sanitarnej wykonać z rur i kształtek PVC. Na pionie projektuje się czyszczak i rurę wywiewną.

W instalacji kanalizacyjnej projektuje się następujące przybory:

- Umywalka fajansowa z syfonem
- Miska ustępowa kompaktowa
- Zlewozmywak dwukomorowy z rusztem ociekowym

Dopuszcza się zastosowanie innych urządzeń i materiałów niż dobrane w projekcie z zachowaniem parametrów technicznych.

Piony kanalizacyjne należy prowadzić w szachcie instalacyjnym lub zabudować płytami gipsowo-kartonowymi. Podejścia wodociągowe i kanalizacyjne do urządzeń sanitarnych należy prowadzić w brzdach ściennych pod glazurą lub w izolacji pod podłogą.

1.5. Odprowadzenie ścieków.

Zaprojektowano odprowadzenie ścieków sanitarnych poprzez projektowany przykanalik $\phi 160\text{mm}$ PCV kanalizacji sanitarnej do istniejącego zbiornika bezodpływowego.

Kanały z rur z tworzyw sztucznych należy układać i montować wg instrukcji podanej przez Producenta. Ogólne zasady układania rur z tworzyw sztucznych podano w niniejszym opisie.

Kanały z rur PCV lub PE należy układać na przygotowanym podłożu (podsypce) z piasku o grubości warstwy min. 0,10m. Podłoże powinno być tak wyprofilowane, aby rura spoczywała na nim 1/4 swojej powierzchni.

Łączenie rur należy wykonać stosując połączenia kielichowe (rury kielichowe, nasuwki kielichowe) wciskane z odpowiednio wyprofilowanym pierścieniem gumowym (uszczelką).

Ułożone odcinki kanałów przed zasypaniem powinny być poddane badaniom w zakresie szczelności na eksfiltrację ścieków do gruntu i infiltrację wód gruntowych do kanału. Próbę szczelności kanału należy wykonać wg. normy PN-92/B-10735 „Kanalizacja. Przewody kanalizacyjne. Wymagania i badania przy odbiorze”.

Użyty materiał i sposób wykonania zasypu kanału nie mogą spowodować uszkodzenia ułożonego przewodu. Przewiduje się zasyp ułożonych kanałów piaskiem lub piaskiem z domieszką żwiru warstwą grubości 0,30m (warstwa ochronna) ponad wierzch rury. Zasypkę należy zagęścić ubijakiem po obydwu stronach kanału lub zagęścić hydraulicznie.

1.6. Uwagi końcowe.

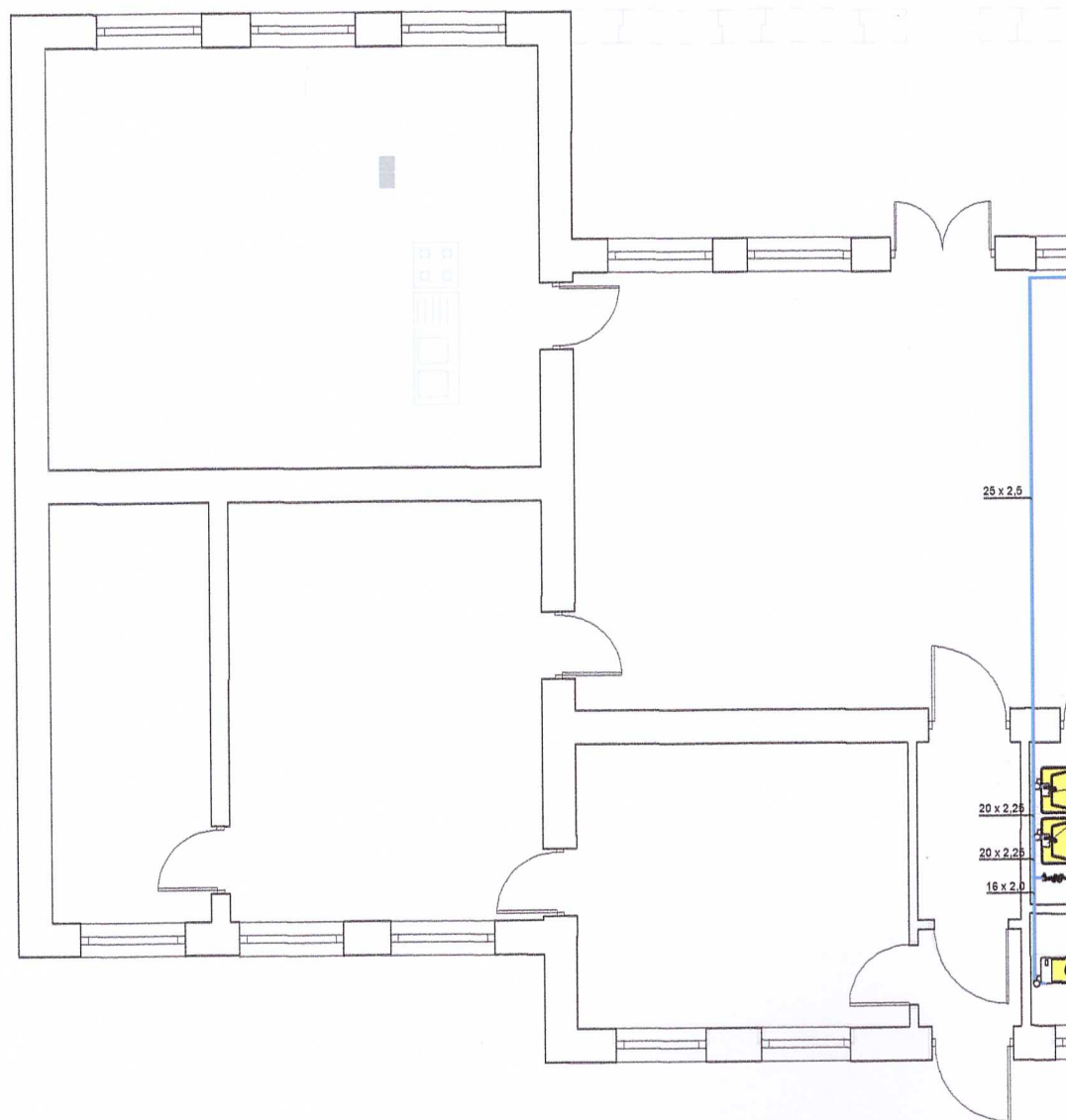
- 1) Przy wykonywaniu robót budowlanych należy, stosować wyroby budowlane, które zostały dopuszczone do obrotu i powszechnego lub jednostkowego stosowania w budownictwie.
- 2) Wszystkie elementy instalacji sanitarnych wpływające na estetykę wnętrza budynku należy na etapie realizacji potwierdzić i uzgodnić z Inwestorem lub Projektantem Wnętrz.
- 3) Wszelkie instalacje należy wykonać zgodnie z Prawem Budowlanym, „Warunkami technicznymi, jakim powinny odpowiadać budynki i ich usytuowanie”, innymi obowiązującymi przepisami, Polskimi Normami wprowadzonymi do obowiązkowego stosowania oraz zgodnie ze sztuką budowlaną.

- 4) Montażu urządzeń dokonać zgodnie z dokumentacjami techniczno-ruchowymi.
- 5) Po wykonaniu wszystkich prac, przed odbiorem robót wykonawca sporządzi dokumentację powykonawczą oraz instrukcje obsługi.
- 6) Niezależnie od stopnia dokładności i precyzji dokumentów otrzymanych od Inwestora, definiującej usługę do wykonania, Wykonawca zobowiązany jest do uzyskania dobrego rezultatu końcowego. W związku z tym wykonane instalacje muszą zapewnić utrzymanie założonych parametrów.
- 7) Rysunki i część opisowa są dokumentami wzajemnie się uzupełniającymi. Wszystkie elementy ujęte w specyfikacji (opisie), a nie ujęte na rysunkach lub ujęte na rysunkach a nie ujęte w specyfikacji winne być traktowane tak jakby były ujęte w obu.
- 8) Wszystkie elementy nie ujęte w niniejszym opracowaniu (opis, specyfikacja, rysunki) a zdaniem Wykonawcy niezbędne do prawidłowego działania instalacji nie zwalnia Wykonawcy z ich zamontowania i dostarczenia
- 9) W opisie podany wykaz firm – producentów materiałów i urządzeń należy traktować jako przykładowy i stanowiący podstawę w oparciu o którą zaprojektowano instalacje. Dopuszcza się zastosowanie innych materiałów i urządzeń (w uzgodnieniu z Inwestorem i projektantem) o parametrach nie niższych niż podano w opisie.
- 10) Instalacje sanitarne po zakończeniu prac mają być kompletne, spełniające założenia projektowe i gotowe do eksploatacji.
- 11) Do zakresu prac Wykonawcy wchodzi próby, regulacja i uruchomienia urządzeń i instalacji wg obowiązujących norm i przepisów oraz oddanie ich do użytkowania lub eksploatacji zgodnie z obowiązującą procedurą.

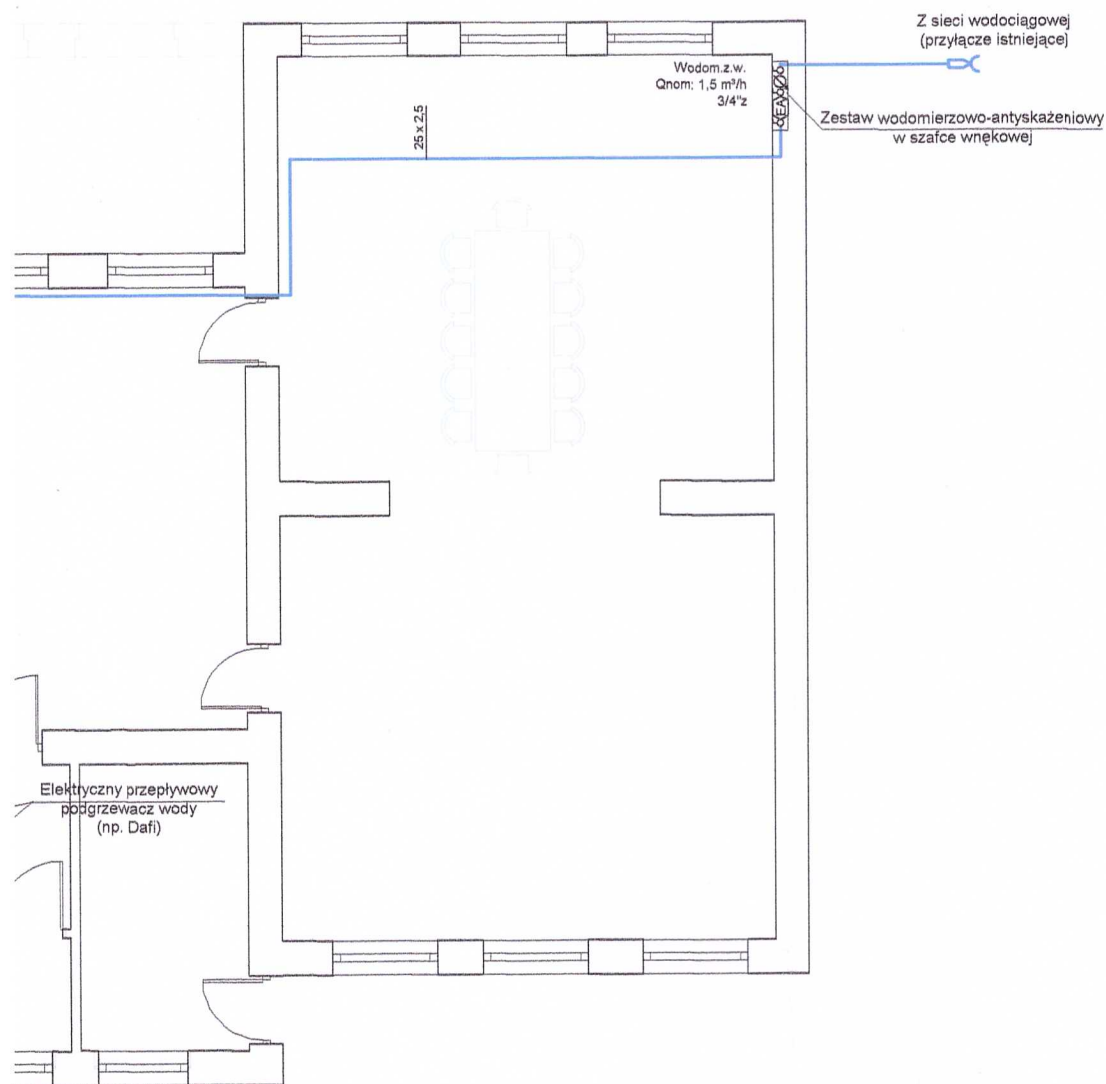
inż. GRZEGORZ NOZDZEŃ
Uprawnienia budowlane nr SWK/0099/PQOS/06
do projektowania bez ograniczeń w specjalności
instalacyjnej w zakresie sieci, instalacji i urządzeń
ciepłowniczych, wentylacyjnych, gazowych
wodociągowych i kanalizacyjnych
28-500 Kazimierz Wielki, ul. Sienkiewicza 64
tel. (0-41) 352-14-79 • kom. 0 606 850 423

II. Część rysunkowa

- | | |
|--------------------------------------------|-------------|
| 1. Instalacja wodociągowa – rzut parteru | skala 1:100 |
| 2. Instalacja wodociągowa – rozwinięcie | skala 1:100 |
| 3. Instalacja kanalizacyjna – rzut parteru | skala 1:100 |
| 4. Instalacja kanalizacyjna – rozwinięcie | skala 1:100 |



STAROSTWO POWIATOWE
w Pińczowie
Wydział Architektury i Budownictwa
ul. Zacisze 5, 28-400 Pińczów
tel. 41 357-60-01
fax 41 357-60-07



F.H.U. Profil

28-500 Kazimierza Wielka ul. Sienkiewicza 64

Temat
Remiza OSP Sypów

Sypów, gm. Działoszyce, dz. nr ew. 107

Tytuł rysunku

Instalacja wodociągowa - rzut parteru

Investor
Gmina Działoszyce

ul. Skalbmierska 5, 28-440 Działoszyce

Autor projektu

inż. Grzegorz Możdżeń SWK/0099/POOS/05

Faza

PB

Data

07.2011

Skala

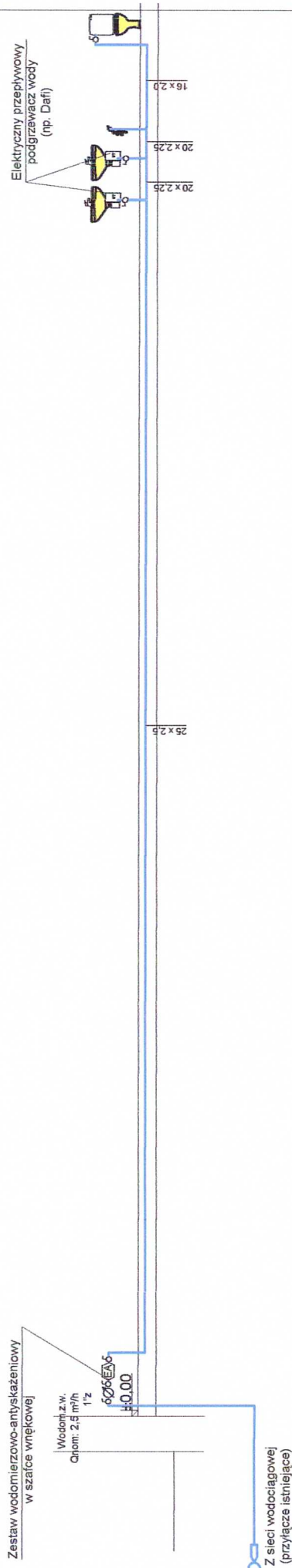
1:100

Nr rys.

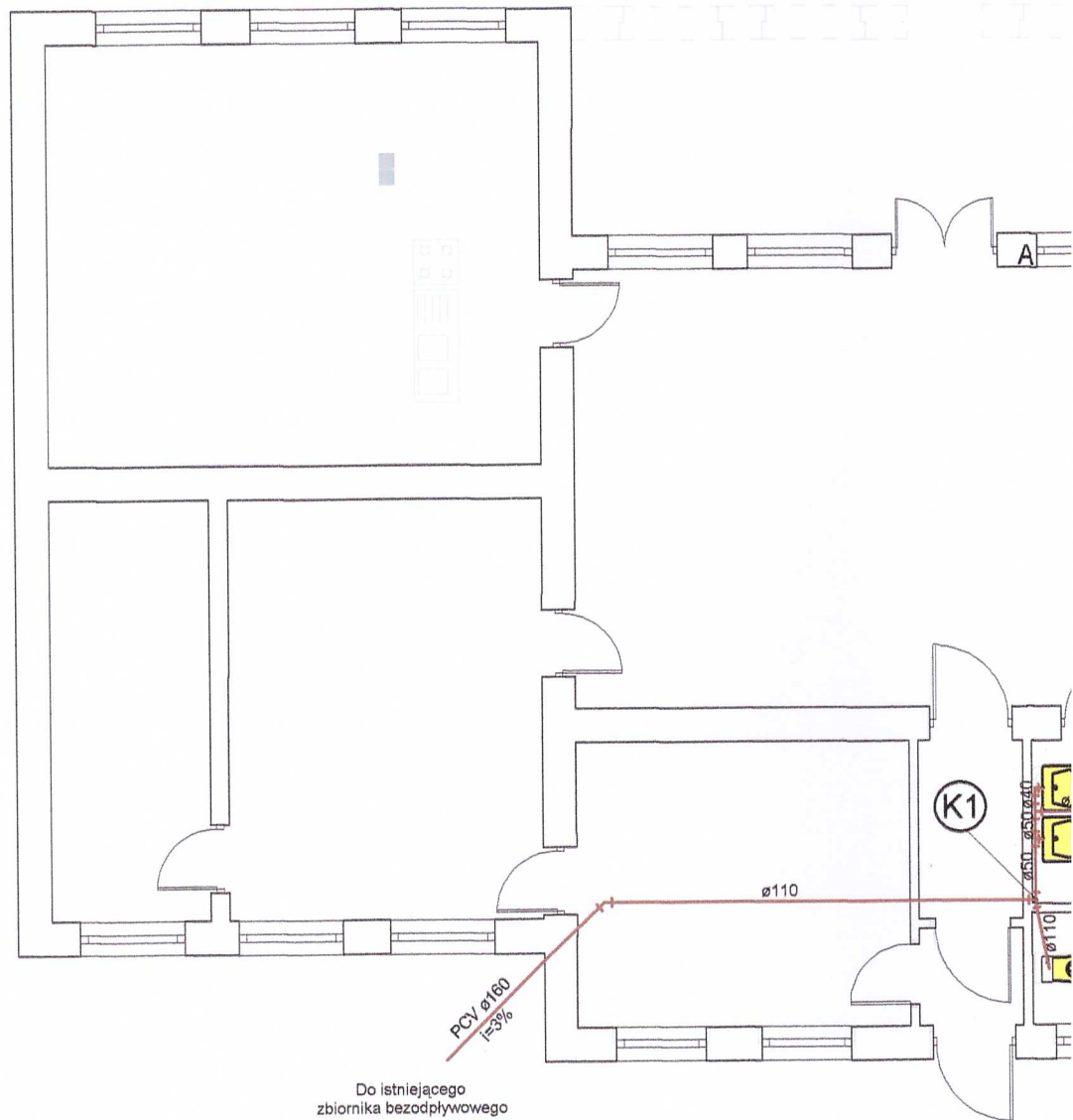
1

Podpis

Możdżeń



F.H.U. Profil		28-500 Kazimierza Wielka ul. Sienkiewicza 64	
Temat	Remiza OSP Sypów	Przebieg	Przebieg
	Sypów, gm. Dziatłoszyce, dz. nr ew. 107		
Tytuł rysunku	Instalacja wodociągowa - rozwiniecie		
Inwestor	Gmina Dziatłoszyce	Skala	1:100
	ul. Skalbierska 5, 28-440 Dziatłoszyce		
Autor projektu	Podpis: <i>[Signature]</i>		
	inż. Grzegorz Możdżeń	Nr rys.	2
	SWK/0099/POOS/05		



Do istniejącego
zbiornika bezodpływowego

PCV ø110
i=3%

ø110

K1

ø110

ø110

ø110

ø110

ø110

ø110

ø110

ø110

ø110

ø110

ø110

ø110

ø110

ø110

ø110

ø110

ø110

ø110

ø110

ø110

ø110

ø110

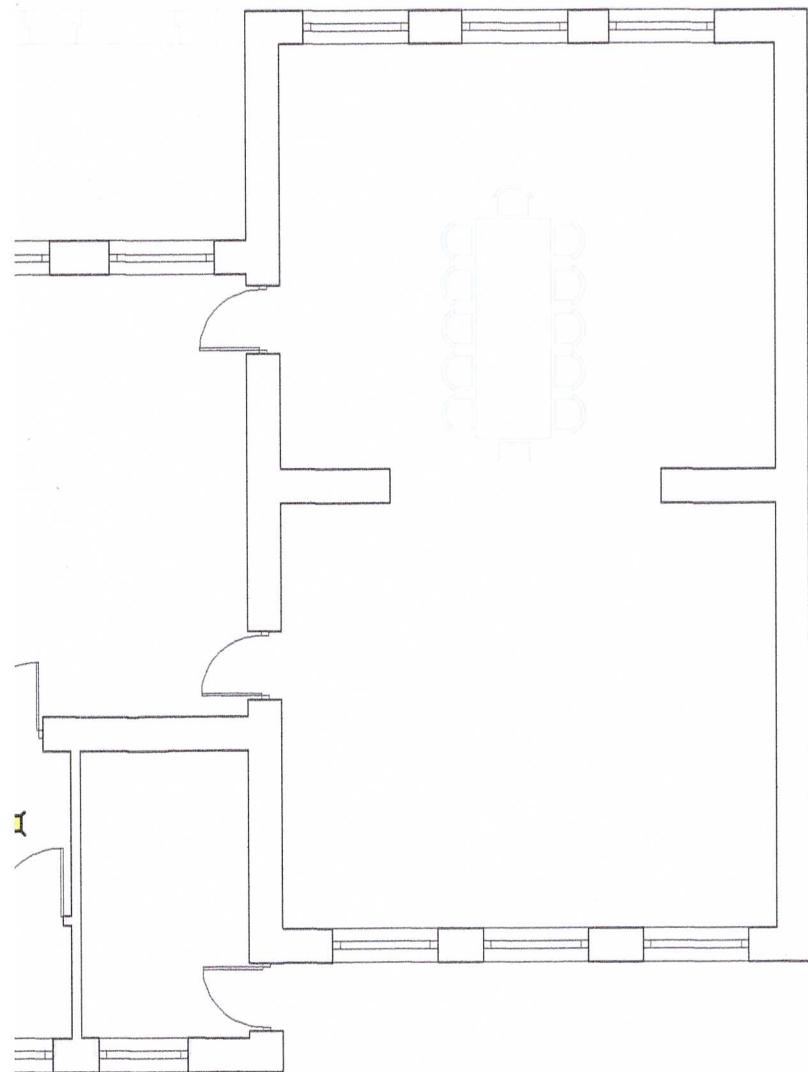
ø110

ø110

ø110

ø110

F.H.U. PROWIAŁOWE
w Pińczowie
dział Architektury i Budownictwa
Zacisze 5, 28-400 Pińczów
tel. 41 357-60-01
fax 41 357-60-07



F.H.U. Profil

28-500 Kazimierza Wielka ul. Sienkiewicza 64

Temat
Remiza OSP Sypów

Sypów, gm. Działoszyce, dz. nr ew. 107

Tytuł rysunku

Instalacja kanalizacyjna - rzut parteru

Investor
Gmina Działoszyce

ul. Skalbmierska 5, 28-440 Działoszyce

Autor projektu

inż. Grzegorz Możdżeń SWK/0099/POOS/05

Podpis

Grzegorz Możdżeń

Faza

PB

Data

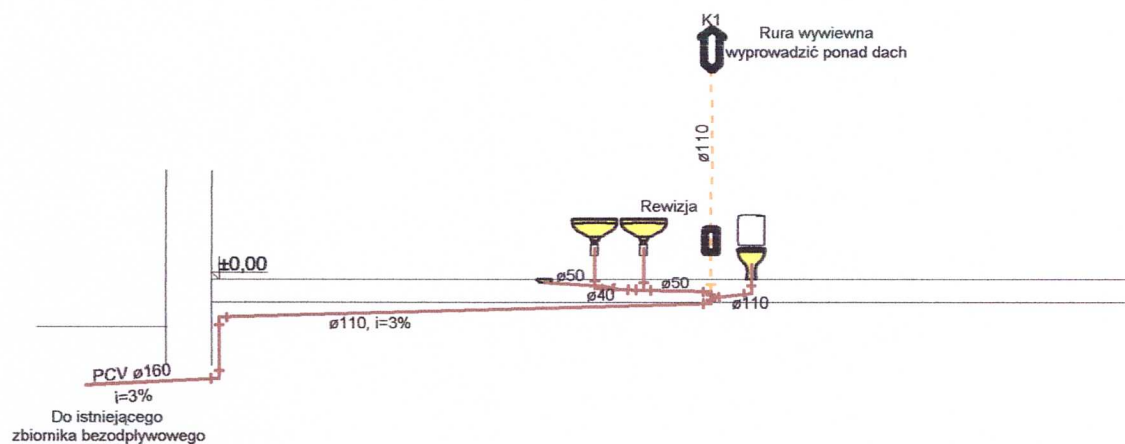
07.2011

Skala

1:100

Nr rys.

3



F.H.U. Profil		
28-500 Kazimierza Wielka ul. Sienkiewicza 64		
Temat	Remiza OSP Sypów	Faza
	Sypów, gm. Działoszyce, dz. nr ew. 107	PB
Tytuł rysunku	Instalacja kanalizacyjna - rozwinięcie	Data
		07.2011
Inwestor	Gmina Działoszyce	Skala
	ul. Skalbmierska 5, 28-440 Działoszyce	1:100
Autor projektu	inż. Grzegorz Możdżeń SWK/0099/POOS/05	Nr rys.
	Podpis <i>Możej</i>	4

STAROSTWO POWIATOWE
w Pińczowie
Wydział Architektury i Budownictwa
ul. Zacisze 5, 28-400 Pińczów
tel. 41 357-60-01
fax 41 357-60 05

8. ZAŁĄCZNIKI

Oświadczenie

Ja niżej podpisany po zapoznaniu się z przepisami ustawy z dnia 7 lipca 1994 roku – Prawo Budowlane (Dz. U. Z 2003r. Nr 207, poz.2016 z późn. zm.) oświadczam, że opracowany projekt budowlany, "Przebudowa części pomieszczeń budynku w Sypowie." dla Gminy Działoszyce, został sporządzony zgodnie z obowiązującym prawem i zasadami wiedzy technicznej.

mgr inż. ARCH. ZYGMUNT CHUCHEŁA
Upr. bud. nr 274/607-01 ust. 1 pkt. 1 ust. 1 pkt.
Upr. Urządz. ter. nr 100/84-
28-500 Kazimierza Wielka, ul. Konst. 201a
tel. 141/ 35 27 11

mgr inż. Tomasz Zając

UPRAWNIENIA BUDOWLANE
nr ewidencyjny SWK/0137/PWOE/07
do projektowania, nadzorowania i kierowania
robotami budowlanymi bez ograniczeń
w specjalności instalacyjnej w zakresie sieci,
instalacji i urządzeń elektrycznych
i elektroenergetycznych.

inż. GRZEGORZ MOZDZEN
Uprawnienia budowlane Nr SWK/0099/PWOE/05
do projektowania bez ograniczeń w specjalności
instalacyjnej w zakresie sieci, instalacji i urządzeń
ciepłowniczych, wentylacyjnych, gazowych
wodociągowych i kanalizacyjnych
28-500 Kazimierza Wielka, ul. Sienkiewicza 64
tel. (0-41) 352-14-79 • kom. 0 606 850 423



**GLÓWNY INSPEKTOR
NADZORU BUDOWLANEGO**

DIR/INN/600/93/06

STAROSTWO POWIATOWE
w Pińczowie
Wydział Architektury i Budownictwa
ul. Zacisze 5, 28-400 Pińczów

tel. 41 357-60-01

faks 41 357-60-07

Warszawa, 2006-02-07

DECYZJA

Na podstawie art. 88 a ust. 1 pkt 3 lit. a ustawy z dnia 7 lipca 1994 r. Prawo budowlane (tekst jednolity Dz. U. z 2003 r. Nr 207, poz. 2016 z późn. zm.) oraz art. 104 § 1 i § 2 ustawy z dnia 14 czerwca 1960 r. Kodeks postępowania administracyjnego (tekst jednolity Dz. U. z 2000 r. Nr 98, poz. 1071 z późn. zm.),

GRZEGORZ TADEUSZ MOŹDŹEŃ

mgr inżynier inżynierii środowiska

uprawniony na mocy decyzji

Okręgowej Komisji Kwalifikacyjnej Świętokrzyskiej Okręgowej Izby Inżynierów Budownictwa
z dnia 30.12.2005 r. sygn. akt ŚOIIB.OKK.7131/349/05, nr ewidencyjny SWK/0099/POOS/05

do wykonywania samodzielnej funkcji technicznej w budownictwie
w specjalności instalacyjnej w zakresie sieci instalacji i urządzeń
ciepłych, wentylacyjnych, gazowych, wodociagowych i kanalizacyjnych
obejmującej projektowanie

bez ograniczeń

w zakresie określonym w powyższej decyzji

został wpisany

**DO CENTRALNEGO REJESTRU OSÓB POSIADAJĄCYCH UPRAWNIENIA BUDOWLANE
pod pozycją 164/06/U/C**

Decyzja niniejsza jako uwzględniająca w całości żądania strony, zgodnie z art. 107 § 4 Kpa nie wymaga uzasadnienia.

Niniejsza decyzja jest ostateczna. W związku z powyższym, w oparciu o art. 12 ust. 7 ustawy Prawo budowlane stanowi podstawę do wykonywania samodzielnych funkcji technicznych w budownictwie.

Strona może w terminie 14 dni od daty doręczenia decyzji wystąpić, na podstawie art. 127 § 3 Kpa oraz stosownie do uchwały Naczelnego Sądu Administracyjnego z dnia 9.12.1996 r., sygn. akt OPS 4/96, z wnioskiem o ponowne rozpatrzenie sprawy.

Otrzymują:

1. Pan mgr inż. Grzegorz Tadeusz Możdżeń
ul. Sienkiewicza 64
28-500 Kazimierza Wielka
2. Świętokrzyska Okręgowa
Izba Inżynierów Budownictwa
3. aaMPI

z upoważnienia
GLÓWNEGO INSPEKTORA NADZORU BUDOWLANEGO
NACZELNIK
WYDZIAŁU CENTRALNYCH REJESTRÓW
DEPARTAMENTU INFRASTRUKTURY I REJESTRÓW

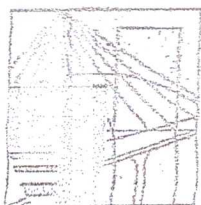
Grzegorz Piگیel

STWIERDZAM ZGODNOŚĆ

Z ORYGINAŁEM

Dnia 2011-07-29

inż. GRZEGORZ MOŹDŹEŃ
Uprawnienia budowlane Nr SWK/0099/POOS/05
do projektowania bez ograniczeń w specjalności
instalacyjnej w zakresie sieci instalacji i urządzeń
ciepłych, wentylacyjnych, gazowych,
wodociagowych i kanalizacyjnych
28-500 Kazimierza Wielka, ul. Sienkiewicza 64
tel. (0-41) 352-14-79 • kom. 0 666 888 425



ŚWIĘTOKRZYSKA
OKRĘGOWA
IZBA
INŻYNIERÓW
BUDOWNICTWA

Okręgowa Komisja Kwalifikacyjna
sygn. akt ŚOIIB.OKK.7131/349/05

Kielce dnia 30.12.2005 r.

STAROSTWO POWIATOWE
w Pińczowie
Wydział Architektury i Budownictwa
ul. Zacisze 5, 28-400 Pińczów
tel. 41 357-60-01
fax 41 357-60-07

DECYZJA

Na podstawie art. 24 ust. 1 pkt 2 ustawy z dnia 15 grudnia 2000r. o samorządach zawodowych architektów, inżynierów budownictwa oraz urbanistów (Dz.U. z 2001r. Nr 5, poz. 42 z późn. zm.) i art. 12 ust. 1 pkt 1 i 5, art. 12 ust. 3, art. 13 ust. 1 pkt 1 i ust. 4, art. 14 ust. 1 pkt 4 ustawy z dnia 7 lipca 1994r. Prawo budowlane (tekst jednolity: Dz.U. z 2003r., Nr 207, poz. 2016 z późn. zm.) oraz § 12 pkt 1, § 3 ust. 1 i § 23 ust. 1 rozporządzenia Ministra Infrastruktury z dnia 18 maja 2005 r. w sprawie samodzielnych funkcji technicznych w budownictwie (Dz. U. z 2005r., Nr 96, poz. 817)

Świętokrzyska Okręgowa Komisja Kwalifikacyjna
nadaje

Pana Grzegorzowi Tadeuszowi Możdżeń
inżynierowi inżynierii środowiska
urodzonemu dnia 26 grudnia 1973 roku w Proszowicach

UPRAWNIENIA BUDOWLANE
nr ewidencyjny SWK/0099/POOS/05

do projektowania bez ograniczeń
w specjalności instalacyjnej w zakresie sieci, instalacji i urządzeń cieplnych,
wentylacyjnych, gazowych, wodociagowych i kanalizacyjnych

UZASADNIENIE

W związku z uwzględnieniem w całości żądania strony, na podstawie art. 107 § 4 K.p.a., odstępuje się od uzasadnienia decyzji. Zakres nadanych uprawnień budowlanych wskazano na odwrocie decyzji.

Pouczenie

Od niniejszej decyzji służy odwołanie do Krajowej Komisji Kwalifikacyjnej Polskiej Izby Inżynierów Budownictwa w Warszawie, za pośrednictwem Okręgowej Komisji Kwalifikacyjnej Świętokrzyskiej Izby Inżynierów Budownictwa w Kielcach w terminie 14 dni od daty jej doręczenia.

Otrzymują:

1. Pan Grzegorz Tadeusz Możdżeń
ul. Sienkiewicza 64
28-500 Kazimierza Wielka
2. Okręgowa Rada Izby
3. Główny Inspektor Nadzoru Budowlanego
4. a/a



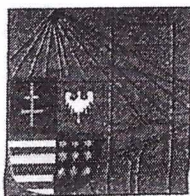
STWIERDZAM ZŁOŻONOŚĆ
Z ORYGINAŁEM

Dnia2011-07-29.....

Skład orzekający
OKK ŚIIB

dr inż. Stefan Szalkowski
mgr inż. Edmund Pieniążek
mgr inż. Józef Piwko

inż. GRZEGORZ MOZDŻEN
Uprawnienia budowlane Nr SWK/0099/POOS/05
do projektowania bez ograniczeń w specjalności
instalacyjnej w zakresie sieci, instalacji i urządzeń
cieplnych, wentylacyjnych, gazowych,
wodociagowych i kanalizacyjnych
28-500 Kazimierza Wielka, ul. Sienkiewicza 64
tel. (0-41) 352-14-79 • kom. 0 606 850 423



ŚWIĘTOKRZYSKA
OKRĘGOWA
IZBA
INŻYNIERÓW
BUDOWNICTWA

Kielce, dn. 23 luty 2011
w Pinczowie
Wydział Architektury i Budownictwa
ul. Zacisze 5, 28-400 Pińczów
tel. 41 357-60-01
fax 41 357-60-01

Zaświadczenie

Pan(i) Zając Tomasz Piotr

miejsce zamieszkania :

Mikulowice 254

28-100 Busko-Zdrój

jest członkiem Świętokrzyskiej Okręgowej Izby Inżynierów Budownictwa

o numerze ewidencyjnym : SWK/IE/0052/08

i posiada wymagane ubezpieczenie od odpowiedzialności cywilnej.

Niniejsze zaświadczenie jest ważne od dnia 01-03-2011 do 29-02-2012

Z up. Przewodniczącego ŚOIIB

mgr inż. Wiesława Sobuńska
DYREKTOR BIURA

**ZA ZGODNOŚĆ
Z ORYGINAŁEM**

mgr inż. Janusz Koniusz
upr. bud. KL 77/2
specj. architektoniczny konstrukcyjno-budowlany
28-400 Pińczów; ul. Grodziskowa 53
tęp 402 100-06-98 ; Regon 250486284

Świętokrzyska Okręgowa Izba Inżynierów Budownictwa

25-304 Kielce, ul. Leonarda 18: tel. 41 344 94 13, tel. kom. 694 912 692, fax 41 344 63 82

www.swk.piib.org.pl, e-mail: swk@piib.org.pl

Bank Pekao S.A. | O/Kielce, nr rach. 98 124013721111000012505214

Godziny pracy biura: poniedziałek, wtorek, czwartek, piątek - od 10:00 do 16:00, środa - nieczynne



**GŁÓWNY INSPEKTOR
NADZORU BUDOWLANEGO**

STAROSTWO POWIATOWE
w Pinczowie
Wydział Architektury i Budownictwa
ul. Zucisze 5, 28-400 Pinczów
tel. 41 357-60-01
fax 41 357-60-07
Warszawa, 2008-02-06

DOA/INN/600/68/08
AMR

DECYZJA

Na podstawie art. 88a ust. 1 pkt 3 lit. a ustawy z dnia 7 lipca 1994 r. Prawo budowlane (tekst jednolity Dz. U. z 2006 r. Nr 156, poz. 1118 z późn. zm.) oraz art. 104 § 1 i § 2 ustawy z dnia 14 czerwca 1960 r. Kodeks postępowania administracyjnego (tekst jednolity Dz. U. z 2000 r. Nr 98, poz. 1071 z późn. zm.),

TOMASZ PIOTR ZAJĄC
magister inżynier elektrotechnik
uprawniony na mocy decyzji

Okręgowej Komisji Kwalifikacyjnej Świętokrzyskiej Okręgowej Izby Inżynierów Budownictwa
z dnia 31 grudnia 2007 r. sygn. akt SK-0054-0031(2)/07
uprawnienia budowlane nr ewid. SWK/0137/PWOE/07
do wykonywania samodzielnej funkcji technicznej w budownictwie
w specjalności instalacyjnej w zakresie sieci, instalacji i urządzeń elektrycznych i elektroenergetycznych
obejmującej projektowanie i kierowanie robotami budowlanymi
bez ograniczeń
w zakresie określonym w powyższej decyzji

został wpisany
DO CENTRALNEGO REJESTRU OSÓB POSIADAJĄCYCH UPRAWNIENIA BUDOWLANE
pod pozycją 405/08/U/C

Decyzja niniejsza jako uwzględniająca w całości żądania strony, zgodnie z art. 107 § 4 Kpa nie wymaga uzasadnienia.

Niniejsza decyzja jest ostateczna. W związku z powyższym, w oparciu o art. 12 ust. 7 ustawy Prawo budowlane stanowi podstawę do wykonywania samodzielnych funkcji technicznych w budownictwie.

Strona może w terminie 14 dni od daty doręczenia decyzji wystąpić na podstawie art. 127 § 3 Kpa oraz stosownie do uchwały Naczelnego Sądu Administracyjnego z dnia 9.12.1996r., sygn. akt OPS 4/96 z wnioskiem o ponowne rozpatrzenie sprawy

Otrzymują:

1. Pan Tomasz Piotr Zając
Mikulowie 254
28-100 Busko-Zdrój
2. Świętokrzyska Okręgowa Izba
Inżynierów Budownictwa
3. a/a



z upoważnienia
GŁÓWNEGO INSPEKTORA NADZORU BUDOWLANEGO
NACZELNIK WYDZIAŁU W DEPARTAMencie ORZĘDNICTWA
ADMINISTRACJI ARCHITEKTURY I BUDOWNICTWA
Grzegorz Figiel

**ZA ZGODNOŚĆ
Z ORYGINAŁEM**

mgr inż. Janusz Koniusz
ul. Bud. 17763
spec. architektoniczny kol. inż. i inż. budowlany
28-400 Pinczów; ul. Ormleńska 13
nr 662, 60-06-95; nr 662, 60-06-95

№ ewid. uprawn. 274/66

UPRAWNIENIA BUDOWLANE

Na podstawie art. 18, art. 19 ust. 1 pkt 1 i art 20 ust. 1 ustawy z dnia 31 stycznia 1961 r.
— prawo budowlane (Dz. U. nr 7, poz. 46) oraz § 29 i § 5 ust. 1 pkt. 1.—
rozporządzenia Przewodniczącego Komitetu Budownictwa, Urbanistyki i Architektury z dnia
10 września 1962 r. w sprawie kwalifikacji fachowych osób wykonujących funkcje techniczne
w budownictwie powszechnym (Dz. U. nr 53, poz. 266)

Ob. Zygmunt Piotr CHUCHERKO

magister inżynier architektury .-

urodzony dnia 15 stycznia 1932 Paryż / Francja/

otrzymuje

w specjalności architektonicznej .-

uprawnienia budowlane do 1/sporządzania projektów budowlanych architekto-
nicznych wszelkich obiektów budowlanych, projektów budowlanych konstru-
cyjnych z wyjątkiem projektów obiektów budowlanych o skomplikowanej
konstrukcji, oraz projektów instalacji i urządzeń sanitarnych
z wyjątkiem skomplikowanych instalacji i urządzeń sanitarnych.-

(pieczęć okrągła)

Naczelnik Wydziału
Główny Architekt

Województwa Rzeszowskiego

mgr inż. arch. Henryk Michałowski

ZA ZGODNOŚĆ
Z ORYGINAŁEM

mgr inż. Janusz Koniusz
upr. bud. KL 77/63
specj. architektoniczny konstrukcyjno-budowlany
28-400 Pińczów; ul. Grodzka 13
tel. 41 357-60-06 ; telex 280400004

STAROSTWO POWIATOWE
w Pińczowie
Wydział Architektury i Budownictwa
ul. Zacisze 5, 28-400 Pińczów
tel. 41 357-60-01
tel. 41 357-60-07



IZBA ARCHITEKTÓW
RZECZYPOSPOLITEJ POLSKIEJ

Świętokrzyska Okręgowa Rada Izby Architektów RP

ZAŚWIADCZENIE - ORYGINAŁ

(wypis z listy architektów)

Świętokrzyska Okręgowa Rada Izby Architektów RP zaświadcza, że:

magister inżynier inżynier architekt Zygmunt Chucherko

posiadający kwalifikacje zawodowe do pełnienia samodzielnych funkcji technicznych w budownictwie w specjalności architektonicznej i w zakresie posiadanych uprawnień nr **274/66**, jest wpisany na listę członków Świętokrzyskiej Okręgowej Izby Architektów RP pod numerem: **SW-0094**.

Członek czynny od: 25-03-2002 r.

Data i miejsce wygenerowania zaświadczenia: 15-03-2011 r. Kielce.

Zaświadczenie jest ważne do dnia: **31-12-2011 r.**

Podpisano elektronicznie w systemie informatycznym Izby Architektów RP przez:
Alicja Bojarowicz, Sekretarz Okręgowej Rady Izby Architektów RP.

Nr weryfikacyjny zaświadczenia:

**ZA ZGODNOŚĆ
Z ORYGINAŁEM**

SW-0094-5382-2YCY-FAB6-832B

mgr inż. Janusz Koniusz
upr. bud. AL 77/93
specj. architektoniczna (konstrukcyjno-techniczna)
28-400 Pińczów; ul. Grodziskowa 53
tęp 652-400-06-95; Regon 140483254

Dane zawarte w niniejszym zaświadczeniu można sprawdzić podając nr weryfikacyjny zaświadczenia w publicznym serwisie internetowym Izby Architektów: www.izbaarchitektow.pl lub kontaktując się bezpośrednio z właściwą Okręgową Izbą Architektów RP.